



Other languages in digital format can be downloaded at www.ostberg.com



Produsenten kan ikke holdes ansvarlig for skader på mennesker eller eiendom som skyldes feil installasjon, oppstart og/eller feil bruk av aggregatet og/eller manglende implementering av prosessene og instruksjonene i håndboken. Av sikkerhetsgrunner er det viktig å følge instruksjonene i håndboken. Ved skade forårsaket av manglende overholdelse av instruksjonene er garantien ugyldig. Installasjon og igangkjøring må utføres av en fagperson for at garantien skal gjelde.

Snarveier:

- **Logg inn i Installasjonsmeny:** Skriv inn kode 1991.
- **Logg inn i Servicemenyen:** Skriv inn kode 1199.
- **Bluetooth-paringskode:** 123456.
- **Last ned den nyeste versjonen av programvaren:** [Firmware](#).
- **Last ned den komplette Modbus-registeret:** [Modbus](#).

FIRMWARE



MODBUS



- Last ned appen: [IQ Control App](#).

APPLE

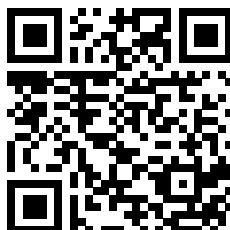


GOOGLE

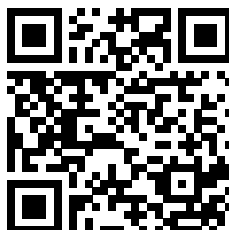


- Last ned koblingsskjemaer via produkt linkene nedenfor.

HERU S



HERU T



- Lenker til produktinformasjon på nettside www.ostberg.com

1	PRODUKTOVERSIKT OG BRUK	5
1.1	Produktbeskrivelse	5
1.2	Kontrollfunksjoner	6
1.2.1	Temperaturstyring	6
1.2.2	Viftekapasitet	6
2	SIKKERHET	7
2.1	Varseltekster	7
2.2	Generell sikkerhet	7
2.3	Samsvarserklæring	9
3	GARANTI	10
3.1	Garantiens omfang	10
3.2	Generelle garantibegrensninger	10
3.3	Begrensninger i garantien	10
3.4	Vilkår for service i garantiperioden	11
3.5	Korrigerende tiltak ved oppdagede feil	11
4	DRIFT	12
4.1	Installere HERU IQ-appen	13
4.1.1	Opprette ny konto	13
4.1.2	Slett bruker	14
4.1.3	Bytt passord	14
4.1.4	Glemt passord	14
4.2	Tilkobling via IQC Bluetooth-modul	15
4.2.1	Tilbakestilling av IQC Bluetooth-modul	15
4.3	Tilkobling via skyen	16
4.3.1	Fjern aggregater fra Cloudl	16
4.4	Oppdatering av programvare	17
4.4.1	Oppdater via en Android-telefon	17
4.4.2	Oppdater via PC	17
4.4.3	Oppdater via MAC	18
4.5	Gjør grunnleggende innstillinger	18
4.6	IQ Control App	19
4.6.1	Hjemeskjerm	19
4.7	Temperaturstyring	19
4.8	Forsterkning – brukes til midlertidig økt ventilasjonsbehov	20
4.8.1	Forsterkning av aggregatet	20
4.8.2	Endre driftstid for Forsterkning	20
4.9	Overtrykk – brukes for å lette opptenning av en peis	20
4.9.1	Aktiver Overtrykk	20
4.9.2	Endre driftstid og kompensasjon for overtrykksfunksjon	20
4.10	Aktiver Borte	21
4.11	Planlegger	21
4.12	Aktiver Nattkjøling	22
4.13	Aktiver Ettervarmer	22
4.14	Slå aggregatet av og på	23
4.15	Bruk Alarmmenyen	23
4.16	Endre innstillinger	23
4.17	Oppdatere programvare i ventilasjonsaggregat	23
5	VEDLIKEHOLD	24
5.1	Vedlikeholdsplan	24
5.2	Vedlikehold	24
5.2.1	Vedlikehold hver sjetten måned	24
5.2.2	Vedlikehold hvert år	24
5.3	Forberedelser	25
5.4	Åpne dører og lokk	25
5.5	Fjern filtrene og vifter	26
5.6	Tilbehør og reservedeler	27

6 TEKNISKE DATA 28

7 FEILSØKING..... 30

 7.1 Alarm 30

 7.2 Andre driftsforstyrrelser..... 31

 7.3 Feilsøkingsveiledning 32

APPENDIKS 1 IQC APP – SETUP WIZARD 34

1 Produktoversikt og bruk

1.1 Produktbeskrivelse

Energigjenvinningsaggregat HERU S og HERU T er utformet for til- og fraluftsventilasjon med kjøle- og varme-gjenvinning.

Aggregatene

- er utstyrt med innebygd elektrisk ettervarmer.
- leveres med ePM1-filter.
- enkelt kontrollert med IQ Control Appen
- har som tilbehør et trådløst display for betjening og overvåking av enheten.
- har Modbus-kommunikasjon via RS485.

HERU S og HERU T og kan brukes i hjemmet, på kontoret, i leiligheter osv. der det er behov for:

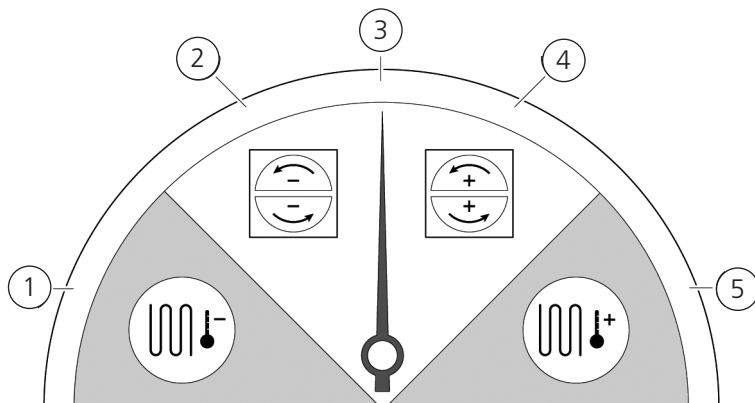
- høy temperatureffektivitet
- energibesparelse
- lave støynivåer
- sikker drift
- høy pålitelighet

1.2 Kontrollfunksjoner

1.2.1 Temperaturstyring

Lufttemperaturen kan reguleres for enten konstant tilluft-, rom- eller fralufttemperatur.

- For regulering av romtemperaturen må en sensor plasseres i rommet (tilbehør).
- For avtrekkstemperatur brukes aggregatets innebygde avtrekksføler.
- Hvis den valgte modusen ikke holder ønsket temperatur, går reguleringen til neste modus.



Det er 5 modus for temperaturstyringen:

1. Kjølegjenvinning og/eller etterkjøling:

I klimatiske forhold der den roterende varmeveksleren ikke er tilstrekkelig for å nå den ønskede tillufttemperaturen, kan aggregatet også styre et kjølebatteri (f.eks. via bergvarme) når kjølegjenvinningen fra rotoren ikke er tilstrekkelig for å opprettholde ønsket temperatur. Denne modusen kan brukes selv om kjølegjenvinning ikke er mulig.

2. Kjølegjenvinning:

Den roterende varmeveksleren starter når kjølegjenvinningen er mulig, for å opprettholde en lavere tillufttemperatur.

3. Utetemperatur = ønsket temperatur:

Når utetemperaturen er den samme som ønsket tillufttemperatur, stoppes den roterende varmeveksleren.

4. Varmegjenvinning:

Den roterende varmeveksleren starter for å gjenvinne den varme innendørstemperaturen.

5. Varmegjenvinning og/eller ettervarme:

I klimatiske forhold der den roterende varmeveksleren ikke er tilstrekkelig for å nå ønsket tillufttemperatur, kan aggregatet også styre enten den innebygde elektriske ettervarmeren eller et varmebatteri.

1.2.2 Viftekapasitet

Minste luftstrøm er satt for å passe til minstekravet for ventilasjonen. Grunninnstillingen er satt til nødvendig luftstrøm for ventilasjonen. Maksimal luftstrøm er den luftstrømmen som er satt for å få en høyere luftstrøm ved behov.

Luftstrømmen (viftehastigheten) kan styres med tidsplanlegging, som kan programmeres med bestemte tidspunkter for når viften skal skifte fra en hastighet til en annen.

Med tidsplanlegging kan forskjellige viftehastigheter planlegges, for eksempel laveste, høyeste eller standard viftehastighet. Viftehastigheten kan også styres av en karbondioksidsensor (CO₂) og fuktighet (RH), slik at aggregatet øker luftstrømmen så mye som er nødvendig for å opprettholde verdien når verdien overskrides.

“Nattkjøling” er en funksjon som gjør at man kan bruke den kalde utetemperaturen om natten for å kjøle innendørstemperaturen. Viftehastigheten forses når forholdet mellom ute- og avtrekkstemperatur er innenfor de programmerte grensene.

2 Sikkerhet

2.1 Varseltekster

**ADVARSEL**

En advarsel indikerer risiko for personskade.

**FORSIKTIG**

Forsiktighet indikerer risiko for skade på utstyret.

2.2 Generell sikkerhet

**ADVARSEL**

I samsvar med IEC 60335-2-7.12 er dette apparatet ikke beregnet for bruk av personer (inkludert barn) med nedsatte fysiske, sensoriske eller mentale ferdigheter, eller manglende erfaring og kunnskap, med mindre de har fått veiledning eller instruksjon i bruk av apparatet av en person som har ansvar for sikkerheten deres. Barn må være under tilsyn for å sikre at de ikke leker med apparatet.

**ADVARSEL**

Se opp for skarpe kanter og hjørner på HERU-aggregatet.

**ADVARSEL**

Vernehansker skal brukes på grunn av risiko for kuttsår eller skader.

**ADVARSEL**

Aggregatets kanaler må være tilkoblet og dører og/eller lokk lukket og låst før aggregatet startes, for å unngå fare for personskade fra roterende deler.

**ADVARSEL**

Strømforsyningen til HERU-aggregatet må være slått av ved alt service og vedlikehold.

**ADVARSEL**

Den elektriske ettervarmeren kan være varm selv etter at strømmen er koblet ut for vedlikehold og service.

**ADVARSEL**

Alle endringer og tillegg på elektriske komponenter må utføres av en kvalifisert elektriker.

**ADVARSEL**

Åndedrettsvern og verneklær skal brukes på grunn av risikoen for innånding og spredning av støv ved håndtering av brukte luftfilter.

**FORSIKTIG**

Slå alltid av aggregatet med IQ Control Appen eller displayet (tilbehør) før du kobler fra strømmen.

**FORSIKTIG**

Sikkerhetsbryteren må ikke brukes for normal start og stopp av aggregatet. Bruk IQ Control Appen.

**FORSIKTIG**

Sikkerhetsbryteren må settes i posisjon 0 etter at aggregatet er slått av, før service kan startes.

**FORSIKTIG**

Ikke koble en tørketrommel av avtrekkstype eller et tørkeskap til systemet på grunn av den høye luftfuktigheten.

**FORSIKTIG**

Aggregatet må ikke slås av i lengre perioder uten at kanaltilkoblinger for ute- og avkastluft tettes, på grunn av fare for kondens og frysing.

**FORSIKTIG**

Innstillingene lagres ved et eventuelt strømbrytning. Dato og Tid lagres i 24 timer. Ved lengre avbrytning må Dato og Tid stilles inn på nytt.

2.3 Samsvarserklæring



EU-FÖRSÄKRAN OM ÖVERENSSTÄMMELSE

Vi intygar härmed att våra produkter uppfyller kraven i nedan angivna EU-direktiv och harmoniserande standarder och förordningar.

Tillverkare: H. ÖSTBERG AB
 Industrigatan 2
 774 35 Avesta
 Tel nr 0226 - 860 00
 Fax nr 0226 - 860 05
<http://www.ostberg.com>
info@ostberg.com
 Org. nr 556301-2201



Produkter: Dubbelriktad ventilationsenhet RVU: HERU® 95 T EC, HERU® 100 T EC, HERU® 160 T EC, HERU® 200 T EC, HERU® 300 T EC, HERU® 100 S EC, HERU® 160 S EC, HERU® 200 S EC, HERU® 300 S EC, HERU® 70 K EC, HERU® 50 LP EC, HERU® 90 LP EC, HERU® 180 S EC 2, HERU® 250 T EC, HERU® 130 S EC, HERU® 250 S EC
 Dubbelriktad ventilationsenhet NRVU: HERU® 400 T EC, HERU® 600 T EC, HERU® 800 T EC, HERU®, 1200 T EC, HERU® 400 S EC, HERU® 600 S EC, HERU® 800 S EC, HERU® 1200 S EC, HERU® Select

Denna EU-Försäkran gäller produkter inklusive våra tillbehör för montering och installation endast om installation har skett i enlighet med bifogad installationsanvisning samt att produkten ej har modifierats.

Radioutrustningsdirektivet (RED) 2014/53/EU

Harmoniserade standarder:

- EN 300 220-2:2018 V3.1.1
- EN 303 446-1:2019 (EN 55014-1:2017, A11, EN 55014-2:2015, EN IEC 61000-3-2:2019, EN 61000-3-3:2013, A1)
- EN 301 489-3:2019

Maskindirektivet (MD) 2006/42/EG

Harmoniserande standarder:

- EN ISO 12100:2010
- EN ISO 13857:2019
- EN 60204-1:2018
- EN 60335-1:2012, AC 1, A 13 R1, A 11, A 12, A 13, A 1, A 14, A2, A15
- EN 60335-2-40:2003, A13, A2, A12, A1, A11, C1, C2
- EN 60335-2-30:2010, A11, A1, A12

Ekodesigndirektivet 2009/125/EG

Harmoniserande förordningar:

- 1253/2014 Krav på ekodesign för ventilationsenheter
- 1254/2014 Energimärkning av ventilationsenheter för bostäder

Standarder:

- RVU: SS-EN 13141-7:2021 eller NRVU: SS-EN 13053:2019

RoHS-Direktivet 2011/65/EU

Harmoniserande standarder:

- EN IEC 63000:2018

Avesta 2022-04-25

Mikael Östberg
Product Manager

3 Garanti

Garantiens gyldighetstid i henhold til kjøpsavtalen beregnes fra kjøpsdatoen.

3.1 Garantiens omfang

Garantien dekker mangler som oppstår i løpet av garantiperioden som er blitt varslet til forhandleren, eller som har blitt verifisert av H. Östberg AB (garantist) eller garantigivers representant. Feilene gjelder defekter i produksjon og materialer, og følgefeil som oppstår som følge av dette.

De ovennevnte feilene må rettes slik at produktet igjen fungerer på riktig måte.

3.2 Generelle garantibegrensninger

Garantigivers ansvar er begrenset i henhold til disse garantivilkårene, og garantien dekker ikke skade på personer eller eiendom. Muntlige løfter som er gitt i tillegg til garantiavtalen, er ikke bindende for garantigiveren.

3.3 Begrensninger i garantien

Garantien er gyldig under forutsetning av at produktet brukes på normal måte eller under lignende omstendigheter, og at bruksanvisningene følges.

Garantien dekker ikke feil som oppstår i forbindelse med:

- Transport av produktet.
- Uforsiktig bruk eller overbelastning av produktet.
- Unnlatelse fra brukerens side av å følge instruksjonene angående installasjon, bruk, vedlikehold og stell.
- Feilaktig installasjon eller plassering av produktet.
- Forhold som ikke er garantistens ansvar, f.eks. altfor store spenningsvariasjoner, lynnedslag, brann og andre ulykker.
- Reparasjoner, vedlikehold og endringer utført av ikke-autoriserte personer.

Garantien dekker ikke:

- Feil som ikke påvirker driften, for eksempel riper på overflatene.
- Deler som ved håndtering eller normal slitasje har større fare for svikt enn normalt, for eksempel lamper, glass, keramikk, deler av papir eller plast, filtre og sikringer.
- Innstillinger, informasjon om bruk, stell, service eller rengjøring som vanligvis er beskrevet i bruksanvisningen, eller skader forårsaket av at brukeren ikke overholder advarsler eller installasjonsinstruksjoner, eller undersøkelse av disse.

Garantigiveren er bare ansvarlig for driften dersom godkjent tilbehør brukes.

Garantien dekker ikke produktfeil forårsaket av tilbehør eller utstyr fra andre produsenter.

Aggregatets nåværende innstillinger må noteres i installasjons- og monteringsinstruksjonene under installasjonen, for å unngå kostnader i tilfelle feil. Garantigiveren er ikke ansvarlig for kostnader som for eksempel justeringskostnader ved bytte av vifter og kontrollkort i aggregatet.

3.4 Vilkår for service i garantiperioden

Vilkårene gjelder i henhold til avtalen med den lokale forhandleren.

3.5 Korrigerende tiltak ved oppdagede feil

Hvis en feil oppdages, skal kunden informere forhandleren om dette.

Fraktskader skal rapporteres til speditøren ved levering. Angi hvilket produkt det gjelder (dele- og serienummer i henhold til typeskiltet), og beskriv feilen og hvordan den oppstod, så nøyaktig som mulig.

For at garantireparasjon skal kunne utføres, må kunden bevise at garantien er gyldig ved å fremvise kvittering på kjøpet. Når garantiperioden er utløpt, vil ikke krav som ikke er fremsatt skriftlig før garantiperioden er utløpt, gjelde. I andre henseender må dette gjøres i samsvar med salgsvilkårene.

4 Drift

For informasjon om aktiv visning i den IQ Control App kan du trykke på **i**-knappen i appens statuslinje.



ADVARSEL

Aggregatets kanaltilkoblinger må være tilkoblet og dører og/eller lokk lukket og låst før aggregatet startes, for å unngå fare for personskade fra roterende deler.



FORSIKTIG

Aggregatet må kjøres kontinuerlig og bare stoppes for vedlikehold.



FORSIKTIG

Sikkerhetsbryteren må ikke brukes for normal start og stopp av aggregat. Bruk IQ Control Appen.



FORSIKTIG

Innstillingene lagres ved et eventuelt strømbrudd. Dato og Tid lagres i 24 timer. Ved lengre avbrudd må Dato og Tid stilles inn på nytt. Forsikre deg om at enheten er startet opp.

Luftstrømmen styres i moduser med den IQ Control Appen. Normal modus er standardinnstillingen.

Tilgjengelige moduser:

- | | |
|------------------|--|
| Borte | Redusert luftstrøm, kan brukes når ingen er hjemme. |
| Normal | Justeres ved installasjonen, må ikke endres. |
| Forsering | En høyere luftstrøm enn normalt kan velges. Dette alternativet bør brukes når det er behov for høyere luftstrøm, for eksempel ved matlaging, klestørking, dusjing eller badstue. |
| Overtrykk | Trykkkompensasjon ved tilleggsoppvarming, for eksempel åpen peis eller kamin. |

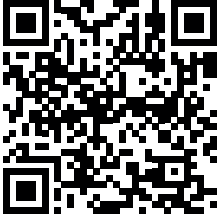
Enkelte innstillinger er beskyttet med en kode, slik at de ikke endres utilsiktet.

MERK!

Hvis en modus aktiveres manuelt, overstyrer dette planlagte eller tidligere innstillinger.

4.1 Installer HERU IQ-appen

HERU IQ-appen er tilgjengelig for gratis nedlasting i både **Appstore** og **Google play**. Med appen har du full funksjonalitet for å kontrollere enheten din både via Cloud og via Bluetooth (krever IQC Bluetooth-modul). Ved første lansering av appen blir man bedt om å la HERU IQ finne og koble til enheter i nærheten. Denne tilstanden må tillates for at appen skal finne og koble til IQC Bluetooth-modulen.



APPSTORE

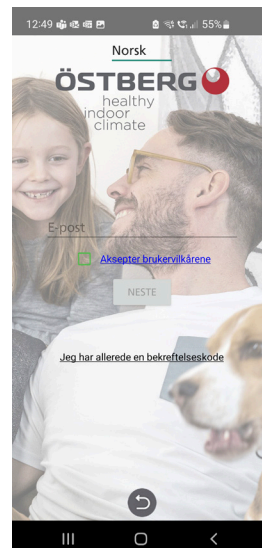


GOOGLE PLAY

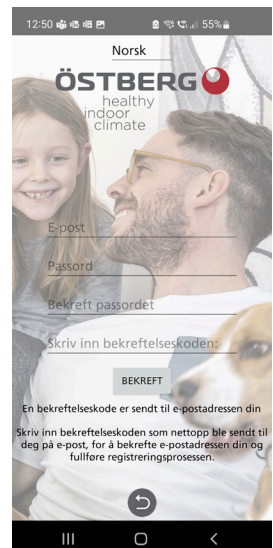
4.1.1 Opprette ny konto

For å bruke appen må du opprette en konto. Se følgende trinn for å opprette en ny bruker:

1. Åpne HERU IQ-appen og klikk på Registrer.
2. Opprette en ny bruker:
Skriv inn e-postadresse og godta vilkårene for bruk.
Vis A
3. En bekreftelses-e-post fra iqcloud@ostberg.com vil bli sendt til den valgte e-postadressen. Velg et passord og skriv inn bekreftelses-koden.
Klikk BEKREFT. Vis B
4. Kontoen er nå opprettet og du kan begynne å logge på.



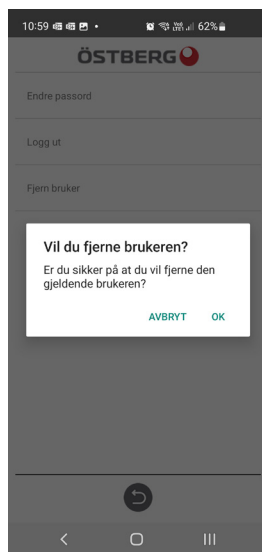
Vis A



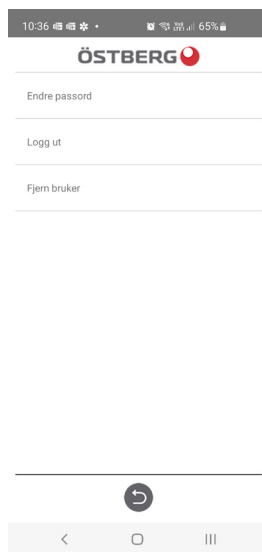
Vis B

4.1.2 Slett bruker

Bruk menyen til å fjerne en aktiv bruker og når du bytter bruker. Vis D.



Vis D



Vis E



Vis F

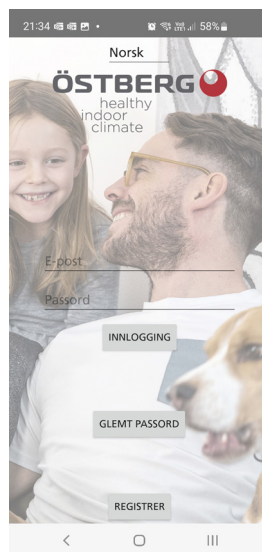
4.1.3 Bytt passord

Hvis du ønsker å endre ditt nåværende passord, gjøres dette under fanen Innstillinger og deretter under Brukere-menyen. Klikk på Endre passord. Vis E. Skriv inn gjeldende passord i feltet, og skriv deretter inn ønsket passord. Vis F.

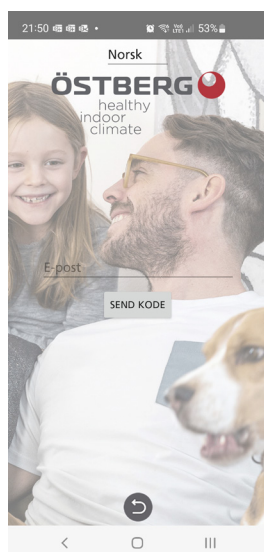
4.1.4 Glemmt passord

Om man har glømt lösenord kan man i appen återställa det. Det gör man genom att:

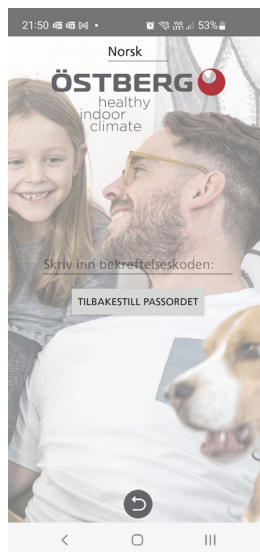
1. I appen klikker du på Glemmt passord. Vis G
2. Skriv inn e-postadressen. En bekreftelseskode vil bli sendt til den angitte e-postadressen. Vis H
3. Skriv inn bekreftelseskoden i feltet. Vis I
4. Et nytt passord er nå opprettet og du kan dermed logge inn.



Vis G



Vis H



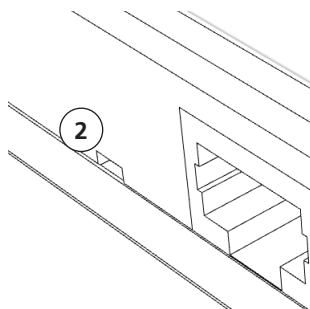
Vis I

4.2 Tilkobling via IQC Bluetooth-modul

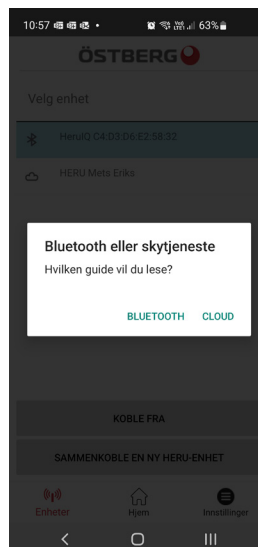
Via IQC Bluetooth-modulen får du muligheten til å styre enheten din via Bluetooth. Imidlertid kan kun 1 person kobles til IQC Bluetooth-modulen og kontrollere enheten om gangen. IQC Bluetooth-modulen er koblet til HMI-porten på kontrollkortet og er allerede tilkoblet fra fabrikken. For å kontrollere enheten via IQC Bluetooth-modulen, gå gjennom følgende trinn nedenfor eller les veiledningen i appen. Veiledningen finner du under fanen Enheter og deretter under **KOBLE NYE HERU**.



Vis J



Vis K



Vis L



Vis M

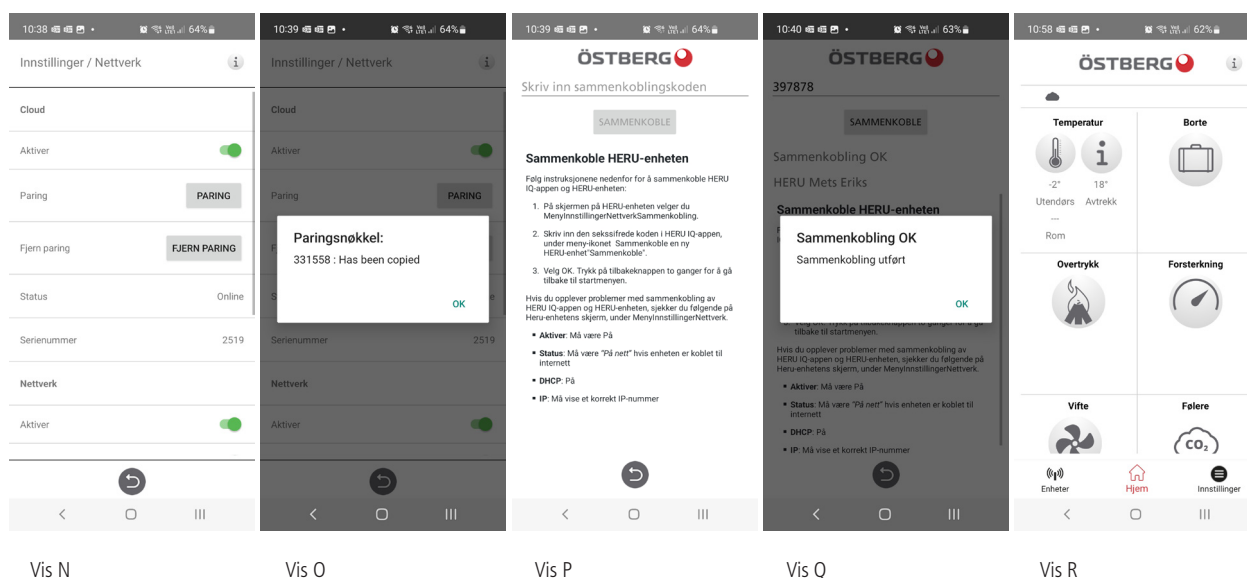
1. Slå på enheten via støpselet.
2. Sørg for at Bluetooth er slått på i telefonen.
3. Åpne HERU IQ-appen og logg inn.
4. Gå til fanen enheter.
5. IQC Bluetooth-modulen (1) vil nå være i listen og vises med navnet Heru IQ + Mac-adressen. Mac-adressen finner du på etiketten på IQC Bluetooth-modulen. Se J.
6. På IQC Bluetooth-modulen klikker du på sammenkoblingsknappen (2) med en smal gjenstand, for eksempel en binders. LED-lampen lyser nå blått i 60-årene, noe som betyr at IQC Bluetooth-modulen er i sammenkoblingsmodus. Vis K.
7. I appen velger du IQC Bluetooth-modulen fra listen. En popup-boks vises nå der du blir bedt om å angi sammenkoblingsnøkkelen. Vis L&M.
8. Skriv inn paringsnøkkelen 123456 og klikk på par. Paringsnøkkelen finner du på etiketten på IQC Bluetooth-modulen.
9. Sammenkoblingen er nå fullført. Dette kan verifiseres ved at et blått felt vises over IQC Bluetooth-modulen i listen og at du også har mulighet for å kunne koble fra enheten. Under startskjermen skal det også vises et Bluetooth-symbol øverst på venstre statuslinje.

4.2.1 Tilbakestilling av IQC Bluetooth-modul

Hvis IQC Bluetooth-modulen må tilbakestilles, gjøres dette ved å holde nede sammenkoblingsknappen (2) i 5 sekunder. LED-lyset vil da slukke og alle sammenkoblede telefoner som har blitt paret til IQC Bluetooth-modulen vil forsvinne fra minnet. Hvis du ønsker å pare med IQC Bluetooth-modulen igjen, gjenta de samme trinnene som i avsnitt 4.2. Vis K.

MERK FØLGENDE! IQC Bluetooth-modulen må fjernes i telefonen under Bluetooth innstillinger før du prøver å pare igjen etter en tilbakestilling.

4.3 Tilkobling via skyen



Uansett om du har en skjerm eller en IQC Bluetooth-modul, kan du også koble enheten til skyen. Det kreves imidlertid at du har internett til enheten din. For å koble til enheten din via skyen, start med:

1. Koble enheten til internett via LAN-porten på kontrollkortet.
2. Gå til fanen Innstillinger og deretter under Nettverk.
3. Aktiver bryteren både for nettverk og sky. Sørg for at statusen er Online. Vist.
4. Få en paringsnøkkel ved å klikke på paring. Paringsnøkkelens kopieres automatisk. Vis N & O.
5. Gå deretter ut av menyen og gå til kategorien Enheter.
6. Klikk PARE NY HER. En popup-melding vil da vises, og velg deretter Cloud.
7. Klikk på feltet Angi sammenkoblingskode og klikk en gang til for å få muligheten til å lime inn den nedlastede sammenkoblingsnøkkelen direkte. Vis P.
8. Klikk deretter på Par. En bekreftelse på at sammenkoblingen er i orden vil bli gitt via en popup-melding. Klikk OK. Vis P.
9. Under kategorien Enheter er det nå et skyikon kalt HERU. Vis R.
10. Velg HERU for å koble til enheten via Cloud. Under startskjermen er det nå ikke noe Bluetooth-symbol synlig fordi enheten er koblet til via Cloud.

4.3.1 Fjern aggregater fra Cloud

Hvis du tidligere har parett et aggregat med Cloud og ønsker å fjerne det, kan du gjøre det under Innstillinger-fanen og deretter under Cloud-innstillinger-menyen. Se trinnene nedenfor.

11. Gå til Innstillinger-fanen og deretter til Cloud Settings-menyen.
12. Under Velg HER velger du aggregatet som skal fjernes fra skyen.
13. Klikk deretter på Lagre aggregat. Viser.
14. Enheten er nå slettet fra skyen og vil bli fjernet fra listen under Enheter-fanen. Det er imidlertid ikke før etter at appen lukkes og åpnes igjen at aggregatet via Cloud forsvinner fra listen.



Vis S

4.4 Oppdatering av programvare

Hvis enheten må oppdateres til en senere programvare, kan du gå frem på forskjellige måter, enten du oppdaterer enheten via en Android-telefon, PC eller via en MAC-datamaskin. Vær oppmerksom på at en oppdatering ikke kan skje via en iPhone uansett modell. Husk også at hvis en oppdatering skjer via en datamaskin, må datamaskinen ha Bluetooth-funksjon. Hvis datamaskinen mangler Bluetooth, er Bluetooth-adaptore tilgjengelig for kjøp. Minimumskravet er USB 4.0. Gå til den respektive delen for den valgte oppdateringsmetoden.

4.4.1 Oppdater via en Android-telefon

Enheden oppdateres ved hjelp av IQC Bluetooth-modulen. Det er derfor ikke mulig å oppdatere enheten via skyen. Se følgende trinn for oppdatering via en Android-telefon.

1. Gå til ostberg.com/update på telefonen og last ned oppdateringsfilen. Filen består av en zip-fil.
2. Logg på HERU IQ-appen og gå deretter til Innstillinger-fanen.
3. Under Innstillinger-fanen, gå til Fastvareoppdatering-menyen.
4. Klikk Velg FIRMWARE .ZIP og velg den nedlastede oppdateringsfilen.
5. Oppdateringsfilen "heruiq_master_XX.ZIP" er nå øverst på menyen.
6. Klikk deretter LAST OPP FIRMWARE. Oppdateringsprosessen vil nå begynne. Prosessen er synlig både i appen og i telefonens statuslinje.
7. Når oppdateringsprosessen er fullført, vil appen si «Last opp fullført» og telefonens statuslinje vil si **"Upload successful, device will restart"**.

4.4.2 Oppdater via PC

Oppdateringen via PC krever at du har tilgang til Bluetooth fordi du må koble til IQC Bluetooth-modulen. Se følgende trinn for oppdatering via en PC-datamaskin.

1. Last ned HeruIQ FWupdate fra Microsoft Store.
2. Gå så til se.ostberg.com/update og last ned oppdateringsfilen, heruiq.zip.
3. Åpne programmet HeruIQ FWupdate.
4. Under Finn enhet-fanen klikker du på Start søking. HeruIQ FWupdate vil nå begynne å søke etter tilgjengelige IQC Bluetooth-moduler som er tilgjengelige. Tilgjengelige IQC Bluetooth-moduler vises da i listen med navnet HeruIQ og Mac-adressen. Mac-adressen finner du på etiketten på IQC Bluetooth-modulen.
5. På IQC Bluetooth-modulen klikker du på sammenkoblingsknappen med et smalt objekt, for eksempel en binders. LED-lampen lyser nå blått i 60-årene, noe som betyr at IQC Bluetooth-modulen er i sammenkoblingsmodus.
6. I HeruIQ FWupdate klikker du på valgt IQC Bluetooth-modul i listen og klikker deretter på Par ny enhet. En popup-melding vil da vises for å angi paringsnøkkelen.
7. I feltet, skriver du inn sammenkoblingsnøkkelen **123456** og klikker på Tillat. Meldingen om at tilkoblingen var vellykket vil da bli gitt. Paringsnøkkelen finner du på etiketten på IQC Bluetooth-modulen.
8. Gå deretter til fanen Koble til og oppdater og klikk Koble til. Statusen vil da endres til Tilkoblet og i feltet under vil det stå Enhet tilkoblet.
9. Klikk deretter på Velg fil og velg oppdateringsfilen heruiq.zip. Oppdateringen vil da begynne.
10. Når oppdateringen er fullført, endres statusen til Opplasting fullført.

4.4.3 Oppdater via MAC

Oppdateringen via en MAC dator kr ver att man har tillg ng till Bluetooth eftersom man beh ver koppla upp sig mot IQC Bluetooth modulen. Se f ljande steg f r oppdatering via en MAC dator.









1. Last ned HeruIQ FWupdate-oppdatering p  App Store.
2. G  s  til se.ostberg.com/update og last ned oppdateringsfilen, heruiq.zip.
3.  pne programmet HeruIQ FWupdate.
4. Under kategorien Enheter vises tilgjengelige IQC Bluetooth-moduler med navnet HeruIQ og Mac-adressen. Mac-adressen finner du p  etiketten p  IQC Bluetooth-modulen.
5. P  IQC Bluetooth-modulen klikker du p  sammenkoblingsknappen med et smalt objekt, for eksempel en binders. LED-lampen lyser n  bl tt i 60 rene, noe som betyr at IQC Bluetooth-modulen er i sammenkoblingsmodus.
6. I HeruIQ FWupdate klikker du p  valgt IQC Bluetooth-modul i listen. Fanen Koble til enhet vil da vises.
7. Klikk p  Koble til enhet. N  vises kategorien Par enhet.
8. Klikk deretter p  Par enhet. En popup-melding vil da bli gitt der du blir bedt om   angi paringsn kkelen.
9. I feltet, skriver du inn sammenkoblingsn kkelen 123456 og klikker p  Tillat. Meldingen om at tilkoblingen var vellykket vil da bli gitt. Paringsn kkelen finner du p  etiketten p  IQC Bluetooth-modulen.
10. Klikk deretter p  Velg fil og velg oppdateringsfilen heruiq.zip. Oppdateringen vil da begynne.
11. Opplastingen vil dermed begynne og n r opplastingen er fullf rt vil det bli gitt en popup-melding der det st r **"Firmware update succesful. Device will restart now."**.

4.5 Gjør grunnleggende innstillinger

1.  pne hovedmenyen, velg **Innstillinger**.
2. Velg **Generelt**.
3. Velg **Spr k** i listen.
4. Skriv inn **Tid**.
5. Velg **Enhetssystem** i listen.
6. Velg **Tidsformat** i listen.
7. Velg **Tidssone** i listen.

4.6 IQ Control App

4.6.1 Hjemeskjerm

1. Startskjermen
2. Informasjon om den aktive visningen
3. Statusrad – viser tilgjengelige funksjoner
 -  - Status skytilkobling
 -  - Bluetooth-tilkobling
 - RH** - Luftkvalitetskompensasjon for høyt nivå av en sensor
 -  - Nattkjøling aktiv
 -  - Kjøler aktiv
 -  - Varmeapparat aktiv
 -  - Bortemodus
 -  - Aktivt program, programnr. 5
 -  - Alarm aktiv

Hurtigtaster for å aktivere eller deaktivere funksjoner for modusene.

4. Temperatur
5. Borte (Away mode)
6. Overtrykk (Overpressure)
7. Forsterkning (Boost)

4.7 Temperaturstyring

1. Trykk på temperaturikonet.

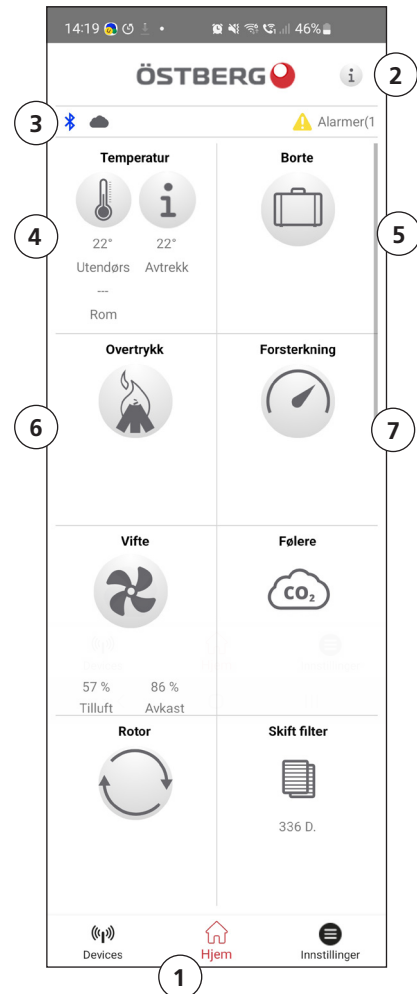


2. Still inn ønsket temperatur. Bruk knappene - og +.

MERK!

Hvis økonomitemperatur er aktivert (**Aktiver øko.settpunkt** på), kan du stille inn både **komfort**-temperatur og **ekonomi**-temperatur.

3. Trykk på [i] for å utvide informasjon om temperaturer.
4. Gå tilbake til startskjermen.



4.8 Forsterkning – brukes til midlertidig økt ventilasjonsbehov

4.8.1 Forsterkning av aggregatet

1. Trykk på ikonet **Forsterkning**. Drift i forsterkningsmodus indikeres med en grønn sirkel rundt ikonet. Deaktiver ved å klikke en gang til på ikonet.



MERK! Den forhåndsinnstilte tiden for forsterkningsdrift er 30 minutter

4.8.2 Endre driftstid for Forsterkning

1. Velg **Innstillinger**
2. Velg **Service**.
3. Logg inn. Skriv inn kode **1199**.
4. Bla ned til **Forsterkning** og endre drifttiden.

4.9 Overtrykk – brukes for å lette opptenning av en peis

4.9.1 Aktiver Overtrykk

Ingen forberedelser er nødvendig.

1. Trykk på ikonet **Overtrykk**. Drift i overtrykksmodus indikeres med en grønn sirkel rundt ikonet. Deaktiver ved å klikke på ikonet igjen.



MERK! Den forhåndsinnstilte tiden for overtrykksdrift er 15 minutter

4.9.2 Endre driftstid og kompensasjon for overtrykksfunksjon

1. Velg **Innstillinger**
2. Velg **Service**.
3. Logg inn. Skriv inn kode **1199**.
4. Bla ned til **Overtrykk** og endre drifttiden.
5. Angi ønsket **Offset**-verdi.
Offset er forskjellen mellom tilluft og avtrekksluft. Først økes tilluftviften. Hvis tilluftviften når grensen for maksimal viftehastighet, reduseres avtrekksviften til forskjellen mellom viftene tilsvarer **offset**-verdien.

4.10 Aktiver Borte

Ingen forberedelser er nødvendig.

1. Trykk på ikonet **Borte**. Drift i borte-modus indikeres med en grønn sirkel rundt ikonet. **Borte**-modus er aktiv til den deaktiveres manuelt ved et nytt trykk på ikonet.



MERK! Borte-modus prioriteres og overstyrer tidsplanlegging hvis begge er aktive samtidig.

4.11 Planlegger

Det finnes to typer tidsplaner: **Planlegger** for programmering av intervallene for hverdager og **Ferieplanlegger** for programmering etter dato. **Ferieplanlegger** overstyrer **Planlegger** for ukedager. Hvis forskjellige tidsplaner kolliderer med hverandre, vil tidsplanen med det laveste tallet overstyre de andre.

Planlegger kan brukes i både komfort- og økonomimodus, hvis økonomitemperaturen er aktivert.

1. Velg **Innstillinger**
2. Velg **Planlegger**.
3. Velg type **planlegger**.
Det øverste ikonet aktiveres automatisk når ett eller flere programmer aktiveres.
Når dette ikonet deaktiveres, deaktiveres alle programmer.
4. Velg **program 1** ved å klikke på det.
5. Angi ønskede verdier.
6. Velg **Viftehastighet**. Velg **Min, Std, Maks** eller **Reserve** i nedtrekkslisten.
7. Hvis økonomitemperatur er aktivert, velger du **Temp.modus**. Velg **Komfort** eller **Økonomi** i nedtrekkslisten.
8. Klikk på knappen **Lagre**. Programmet er aktivert. For å deaktivere et program deaktiverer du ikonet til høyre for det.
9. For innstilling av flere forskjellige programmer gjentar du trinn 1–7 etter behov.

4.12 Aktiver Nattkjøling

Nattkjøling er en temperaturstyrt forsering uten varmegjenvinning, der aggregatet kjøles med kald uteluft ved behov.

Nattkjøling aktiveres når avtrekkstemperaturen er høyere enn **Avluft høy** og utetemperaturen er lavere enn **Inn/ut diff.**

Nattkjøling aktiveres når avtrekkstemperaturen er lavere enn **Avluft lav** eller utetemperaturen er varmere enn **Inn/Ut diff.**

Standby-temp.evaluering må være aktivert hvis aggregatet er i standby-modus og nattkjøling forespørres. **Standby-temp.evaluering** kontrollerer om kriteriene for aktivering av nattkjøling er oppfylt innen de angitte tidsintervallene.

1. Velg **Innstillinger**
2. Velg **Service**.
3. Logg inn. Skriv inn kode **1199**.
4. Trykk **OK**.
5. Vélj **Oppsetting**.
6. Bla ned til **Nattkjøling**. Trykk på **Aktiver**-ikonet.
7. Angi ønskede verdier.
8. Hvis aggregatet er i standby-modus og nattkjøling forespørres, aktiverer du **Standby-temp.evaluering**.
9. Angi ønskede verdier.

4.13 Aktiver Ettervarmer

Ettervarmer er et påmontert innvendig varmeelement, det hjelper til med å oppnå den justerte innnetemperaturen.

Etterkjøler er en funksjon for å kjøle **Ettervarmer** når enheten er stoppet, for eksempel ved filterbytte. Hvis **Etterkjøler** er aktivert, fortsetter viftene å gå i to minutter etter at enheten er slått av.

Vi anbefaler alltid å ha **Etterkjøler** aktivert for å forhindre at den termiske beskyttelsen utløser og deretter må tilbakestilles.

1. Velg **Innstillinger**
2. Velg **Service**.
3. Logg inn. Skriv inn kode **1199**.
4. Trykk **OK**.
5. Vélj **Oppsetting**
6. Bla ned til **Ettervarmer**. Under **Type** – velg **Elektrisk**.
7. Hvis du ikke finner **Ettervarmer**, aktiver den i appen under;
Installasjon > Periferiutstyr > Ettervarmer > Type – velg **Elektrisk**.

4.14 Slå aggregatet av og på

1. Start aggregatet. Koble til stikkontakt / slå på sikkerhetsbryter.
Trykk på displayet og klikk **OK** på spørsmålet **Slå på enhet?**.
2. Slå av aggregatet. Åpne hovedmenyen, bla nedover og velg **Slå av enhet**.

4.15 Bruk Alarmmenyen

1. Velg **Innstillinger**
2. Velg **Alarmer**
3. Velg **Aktive alarmer** for å se alle aktive alarmer.
4. Etter administrasjon av en aktiv alarm tømmes den aktive meldingen for alarmen.
 - Klikk på alarmen for å tilbakestille den. I dialogboksen som vises, velger du **Tilbakestill**.
 - For å tilbakestille alle aktive alarmer klikker du på **Tilbakestill alle** nederst på midten under **Aktive alarmer**.
5. Velg **Alarmhistorikk** for å se alle tidligere alarmer.
6. Gå tilbake til hovedmenyen. Trykk på **hovedmeny**knappen i øvre venstre hjørne.

4.16 Endre innstillinger

Se **1270478 – IQC Manual**, for alle tilgjengelige valg.

1. Velg **Innstillinger** og velg alternativet du vil endre.
2. Endre parameterne til ønskede verdier.
3. Gå tilbake til startskjermen.

4.17 Oppdatere programvare i ventilasjonsaggregat

Fastvaren kan oppdateres fra:

1. IQ Control App – Android via Bluetooth
2. En IQC-skjerm (tilbehør)

Følg instruksjonene i IQ Control Appen hvis et varsel om en oppdatert firmware vises.

5 Vedlikehold



ADVARSEL

I samsvar med IEC 60335-2-7.12 er dette apparatet ikke beregnet for bruk av personer (inkludert barn) med nedsatte fysiske, sensoriske eller mentale ferdigheter, eller manglende erfaring og kunnskap, med mindre de har fått veiledning eller instruksjon i bruk av apparatet av en person som har ansvar for deres sikkerhet. Barn må være under tilsyn for å sikre at de ikke leker med apparatet.



FORSIKTIG

Slå alltid av aggregatet med IQ Control Appen før du kobler fra strømmen.



ADVARSEL

Strømforsyningen til aggregatet må være slått av før service eller vedlikehold startes.



ADVARSEL

Den elektriske ettervarmeren kan fortsatt være varm selv etter at strømmen er koblet ut for vedlikehold.

Brukeren kan utføre vedlikehold i henhold til brukerhåndboken i samsvar med IEC 60335-2-40.

Følg prosedyrene for retur og avhending av erstattede deler og emballasjemateriell.

5.1 Vedlikeholdsplan

Vedlikeholdsinspeksjoner skal utføres i henhold til tabellen nedenfor.

Aggregatet må ikke repareres direkte av brukeren. Kontakt forhandleren ved alle feil eller driftsforstyrrelser som oppdages.

Drift	Hver sjette måned	Hvert år
Inspiser funksjonen for tilluft og avtrekksluft	X	
Rengjør vifter og bytt filter		X

5.2 Vedlikehold

5.2.1 Vedlikehold hver sjette måned

Inspiser funksjonen for tilluft og avtrekksluft

1. Inspiser funksjonen visuelt for å sikre at tilluft og avtrekksluft fungerer på riktig måte.

5.2.2 Vedlikehold hvert år

Rengjør vifter og bytt filter.

5.3 Forberedelser

Verktøy

- Torx T25 skrutrekker
- Sporskrutrekker /13 mm hylse (HERU S)
- Sporskrutrekker (HERU T)

Engangsartikler

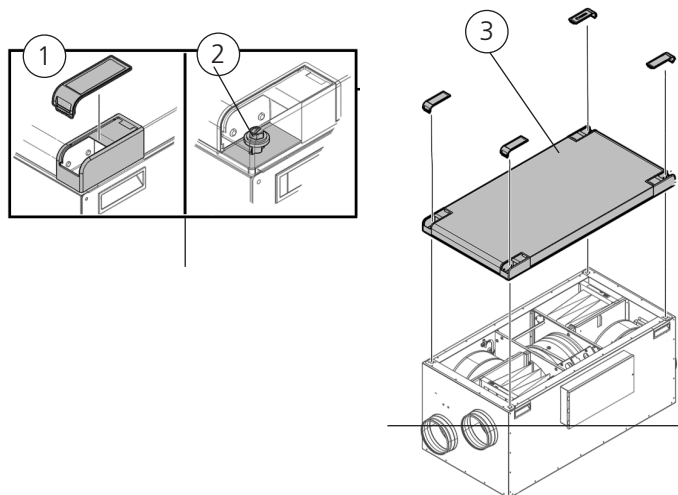
- Vernehansker
- Åndedrettsvern (minst klasse FFP2 i henhold til standard EN149+A1:2009 eller tilsvarende)
- Verneklær

5.4 Åpne dører og lokk

1. Slå av aggregatet. Bryt strømforsyningen og sørg for at den ikke kan slås på ved et uhell.
2. Åpne aggregatets luke/dører.

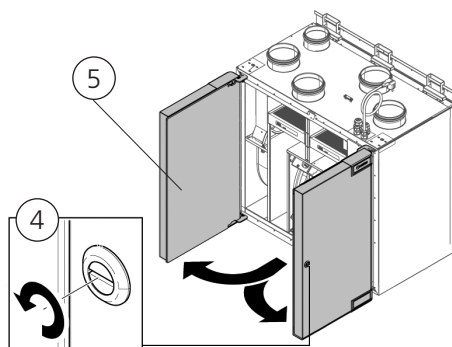
HERU S:

1. Fjern plastlokken i hjørnene.
2. Løsne de fire skruene.
3. Løft av luken.



HERU T:

1. Bruk en flat skrutrekker for å åpne låsen på døren, Min 10x1,5 mm og Max 15x2 mm spiss. Sporet er 16x2,3 mm.
2. Åpne dørene.



**ADVARSEL**

Se opp for skarpe kanter og hjørner på aggregatet.

**ADVARSEL**

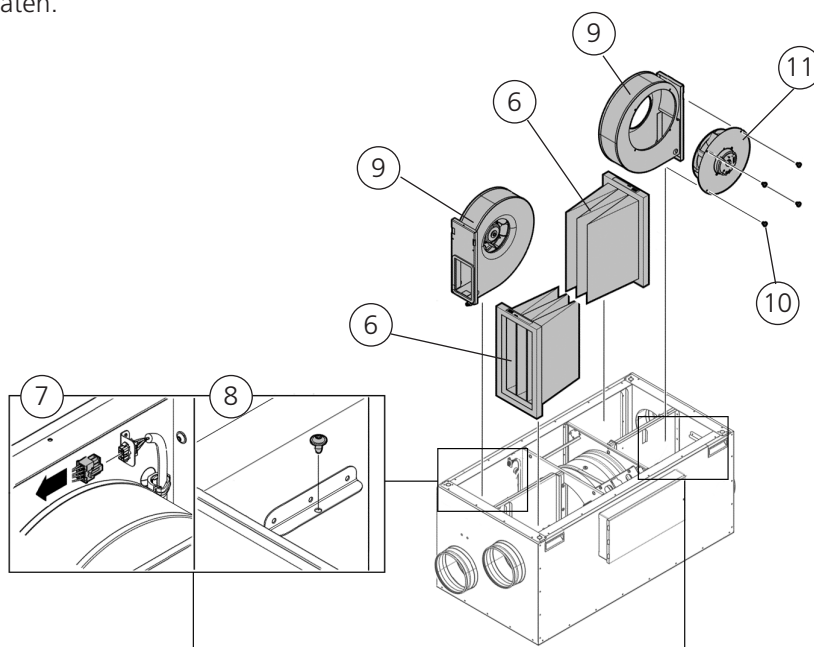
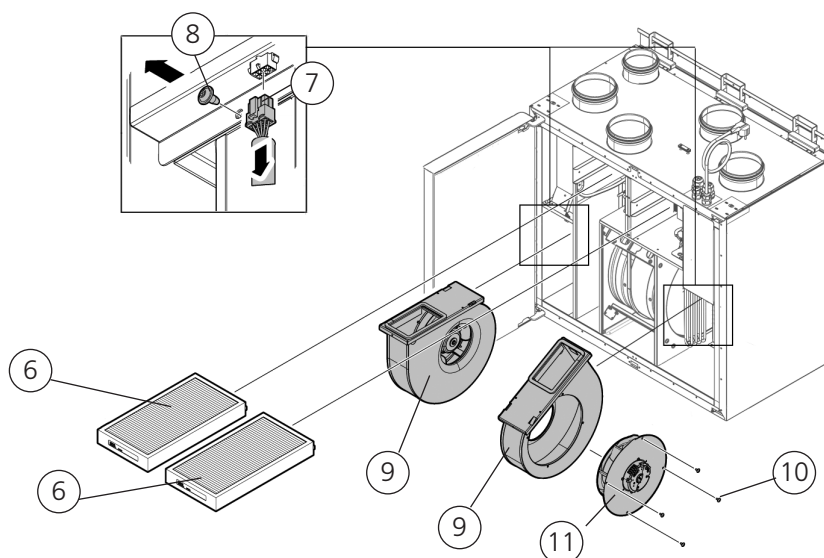
Vernehansker skal brukes på grunn av risiko for kuttsår eller skader.

5.5 Fjern filtrene og vifter.

**ADVARSEL**

Åndedrettsvern og verneklær skal brukes på grunn av risikoen for innånding og spredning av støv ved håndtering av brukte filter.

1. Trekk filtrene rett ut.
2. Fjern viftenes hurtigkontakter.
3. Skru ut Torx T25-skruene.
4. Trekk/løft viftene forsiktig ut av aggregatet.
5. Skru løs de ytre skruene på motorplaten.
6. Fjern motorplaten fra viftehuset.

HERU S:**HERU T:**

7. Inspiser viftehjulet og viftehuset, og sørg for at de er rene.
Tørk over med en fuktig klut om nødvendig. Tørk over viftehusets innside om nødvendig.
8. Sett motoren med viftehjulet inn i viftehuset, og stram de ytre skruene.
9. Sett viftene tilbake i aggregatet.
10. Skru ut Torx T25-skruene.
11. Koble sammen viftenes hurtigkontakter.
12. Installer de nye filterne.
13. HERU S: Lukk og lås luken med de fire skruene. Installer plastlokken i hjørnene.
HERU T: Lukk dørene og lås dem med beslaget.
14. Koble til strømforsyningen.
15. Om en filtertimer används ska den återställas.
 1. Åpne hovedmenyen, velg **Service**.
 2. Logg inn. Skriv inn kode **1199**.
 3. Trykk på **OK**.
 4. Velg **Oppsetting**.
 5. Under **Filtermåling**, klikker du på **Tilbakestill**.
 6. I dialogboksen som vises, velger du **Tilbakestill**.
 7. Gå tilbake til hovedmenyen. Trykk på **hovedmeny**knappen i øvre venstre hjørne.
 8. Gå tilbake til startskjermen. Trykk på knappen **X** øverst i venstre hjørne.

5.6 Tilbehør og reservedeler

For en komplett liste over tilbehør og reservedeler til hver enhet, se www.ostberg.com eller ta kontakt med din nærmeste HERU-forhandler.

Funksjon er bare garantert med tilbehør fra H. Östbergs sortiment.

6 Tekniske data

Aktuelle tekniske data finner du på www.ostberg.com.

7 Feilsøking

7.1 Alarm

Det finnes to typer alarmer: A-alarm og B-alarm. A-alarmer er kritiske alarmer som slår av aggregatet. B-alarmer er alarmer som kan påvirke driften, men som ikke forårsaker skade på aggregatet.

Når en alarm aktiveres, åpnes en dialogboks, og en melding om aktive alarmer vises øverst i høyre hjørne av IQ Control App. Klikk på alarmsymbolene for å se alle aktive alarmer.

Alarm	Årsak	Drift
Filter	Filtrene er skitne.	Bytt ut filtrene.
Filtertimer	Den innstilte tiden for filtermåling er nådd.	
Sensor åpen	Tilkoblingen til relékortet er brutt. Sensoren er ødelagt.	Sjekk hvilken sensor som er aktivert. Sjekk tilkoblingen til relékortet og også tilkoblingen til sensoren inne i HERU-enheten. Hvis feilen vedvarer, må du bytte ut den ødelagte sensoren.
	Innstillingene for varmer og reguleringsmodus er feil.	Juster innstillingene for varmer og reguleringsmodus.
Sensor er kortsluttet	Tilkoblingen til relékortet er brutt. Sensoren er ødelagt.	Sjekk hvilken sensor som er aktivert. Sjekk tilkoblingen til relékortet og også tilkoblingen til sensoren inne i HERU-enheten. Hvis feilen vedvarer, må du bytte ut den ødelagte sensoren.
Rotorstopp	Rotoren, rotormotoren, rotorsensoren eller rotorremmen er ødelagt.	Sjekk om rotoren, rotormotoren, rotorsensoren og rotorremmen er intakt. Bytt ut den ødelagte delen om nødvendig.
Overoppheting	Overopphetingsbeskyttelsen i den elektriske ettervarmeren er utløst.	Sjekk om den manuelle overopphetingsbeskyttelsen i den elektriske ettervarmeren er utløst. Tilbakestill den manuelle overopphetingsbeskyttelsen, og tilbakestill alarmen.
Tilluft-temperaturen er lav	Filtrene er skitne.	Bytt ut filtrene.
	Rotorremmen glir.	Bytt ut rotorremmen.
	Den elektriske ettervarmeren fungerer ikke.	Forsikre deg om at den elektriske ettervarmeren fungerer før oppstart. Hvis den ikke gjør det, må du sjekke at tilkoblingene er feilfrie. Hvis tilkoblingene er feilfrie, må du bytte ut den elektriske ettervarmeren.
	Strømningsretningen er ikke riktig innstilt.	Juster innstillingen for strømningsretning.
Rotor-temperaturen er lav	Filtrene er skitne.	Bytt ut filtrene.
	Rotorremmen glir.	Bytt ut rotorremmen.
	Rotoren sitter fast.	Sørg for at rotoren kan rotere fritt.
Brannalarm	Brannalarminngangen er aktivert. Alarmsignal fra eksterne alarmer.	Sørg for at riktig inngangsfunksjon er valgt. Sørg for at de eksterne alarmerne fungerer på riktig måte før oppstart.
Frost-beskyttelse	Det er ikke tilstrekkelig varmekapasitet i varmebatteriet.	Forsikre deg om at varmebatteriet fungerer før oppstart.
	Ventilaktuatoren åpnes ikke på riktig måte.	Forsikre deg om at ventilaktuatoren fungerer før oppstart.
Motorfeil	Ingen strøm eller signal til viftene og hurtig-kontaktene.	Sjekk at viften fungerer, ellers bytt ut den ødelagte viften før oppstart. Sjekk at viften er riktig tilkoblet.
	Viftehjulet er blokkert.	Sørg for at viftehjulet kan snurre fritt før oppstart.

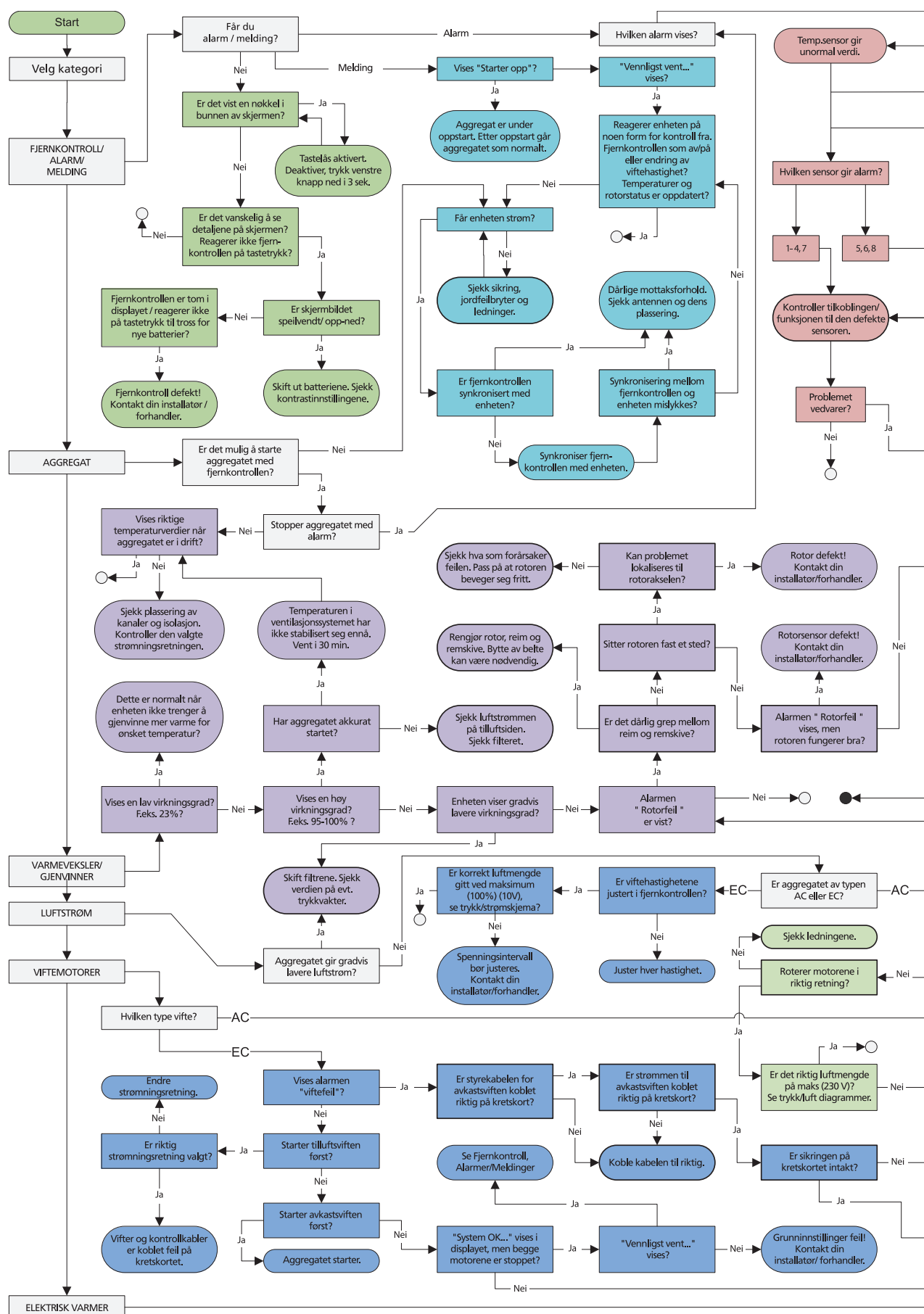
En liste over tilbehør og reservedeler finner du på <https://www.ostberg.com> eller ved å ta kontakt med din nærmeste HERU-forhandler.

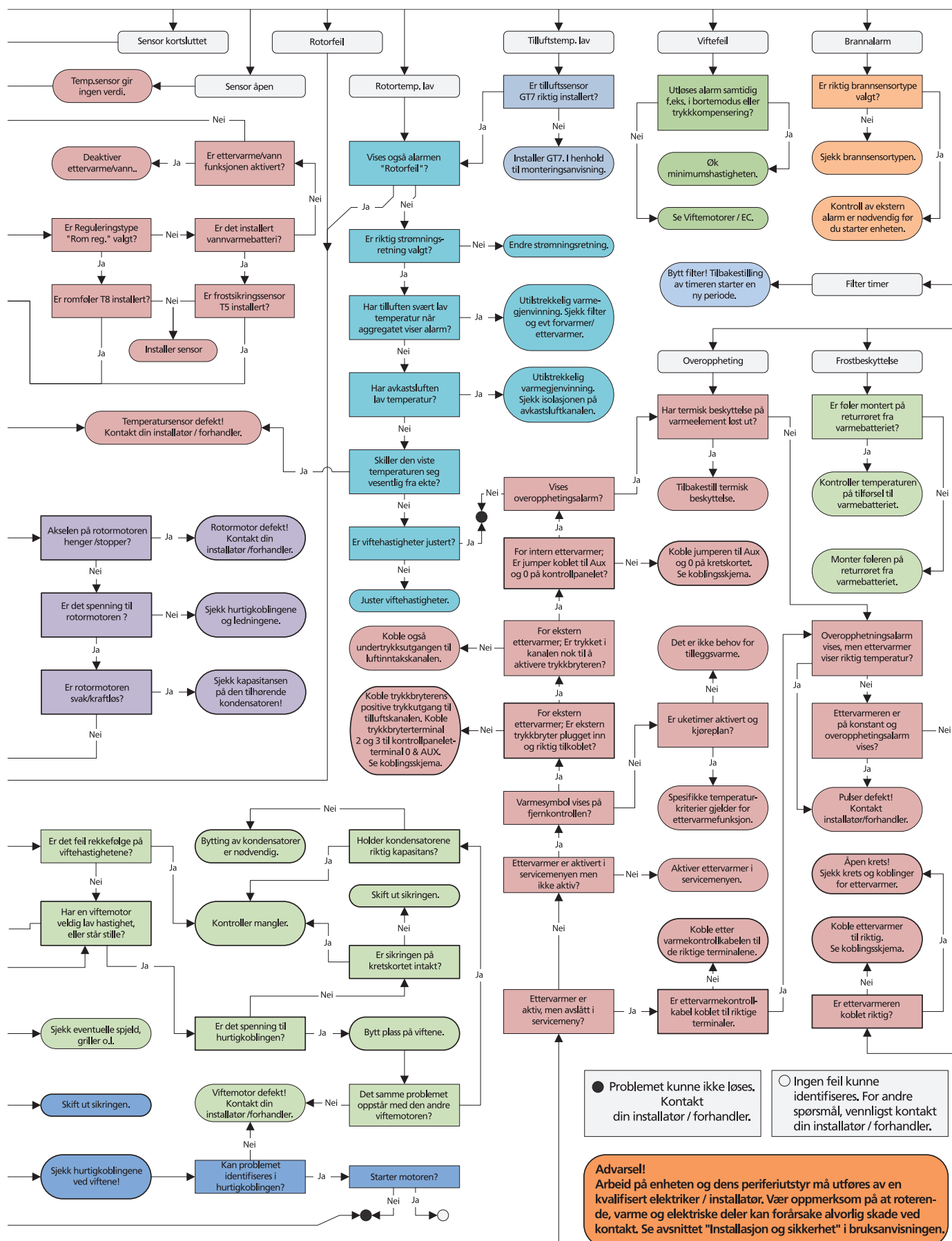
7.2 Andre driftsforstyrrelser

Maskinvarefeil	Årsak	Drift
Ingenting vises på det trådløse displayet.	Batteriene er utladet.	Koble til laderen.
Displayet reagerer ikke ved berøring.	Skjermlåsen er aktivert.	Trykk på skjermen og hold inne i 3 sekunder.
Aggregatet starter ikke.	Aggregatet får ikke strøm.	Kontroller sikringen, jordfeilbryteren og tilkoblingene.
	Aktiv modus er "Av".	Endre modus til "På".
	Aggregatet er ikke riktig tilkoblet.	Koble til aggregatet på riktig måte.
	Andre aktive alarmer.	Se 7.1 Alarmer .
Aggregatet har stannat.	Aggregatet får ikke strøm.	Kontroller sikringen og sikkerhetsbryteren.
	Det finnes aktive alarmer.	Sjekk årsaken til alarmen. Tilbakestill alarmen når feilen er løst. Se 7.1 Alarmer .
	Strømningsretningen er ikke riktig innstilt.	Juster innstillingen for strømningsretning.
Når aggregatet startes, viser IQ Control App eller Trådløst IQC display feil temperatur el-ler alarm om for lav temperatur.	Aggregatet er ikke riktig installert.	Alle elektriske installasjoner må utføres av en kvalifisert elektriker. Bestill ominstallering ved behov.
Til- eller avtrekksluftstrømmen er lav, eller effekten er for høy	Gitter ved luftinntak er tilstoppet.	Rengjør gitteret.
	Filtrene for til- og avtrekksluft er skitne.	Bytt ut filtrene.
Aggregatets effekt oppleves som for lav	Filtrene er skitne.	Bytt ut filtrene.
	Fralufttemperaturen er lav.	Finn årsaken til den lave temperaturen. Sjekk kanalenes isolasjon. Sjekk strømningshastighetene i kanalene.
Den elektriske ettervarmeren er ikke varm	Ettervarmeren er ikke aktivert. Drift tillates ikke.	Aktiver ettervarmeren i servicemenyen. Sjekk installasjonen.

Hvis det finne driftsforstyrrelser som ikke kan løses ved hjelp av denne informasjonen, må du kontakte elektriker eller forhandler.

7.3 Feilsøkingsveiledning

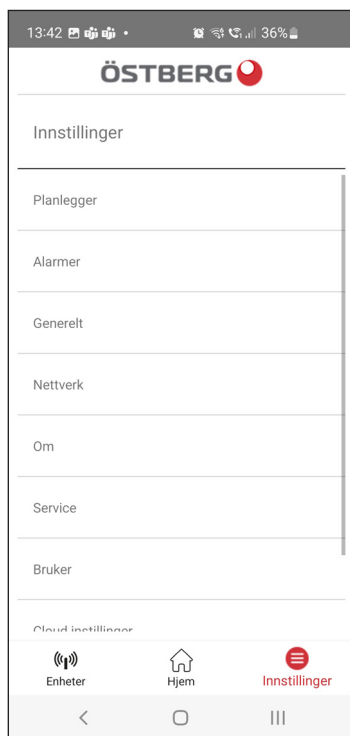




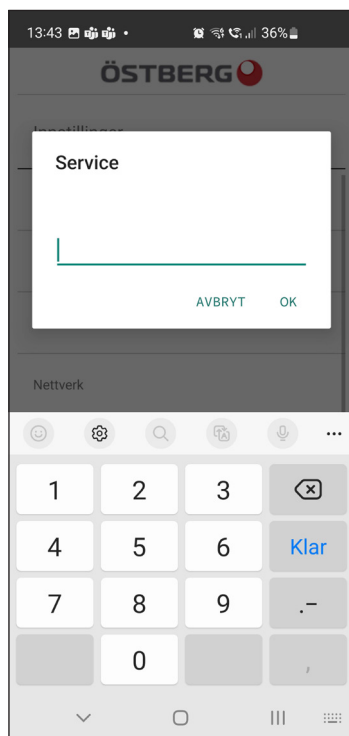
Appendiks 1 IQ Control App – Setup Wizard

Setup Wizard (Veiviser) er et enkelt oppsettverktøy for HERU luftbehandlingsaggregat. Følg stegene.

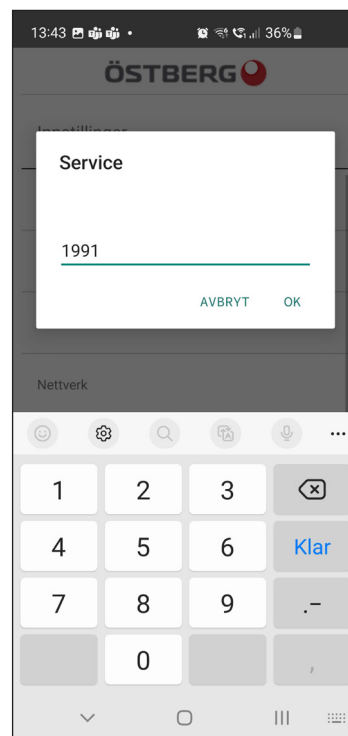
Du finner den under: Innstillinger > Tjeneste > kode 1991 > Setup Wizard (Veiviser).



Velge Innstillinger



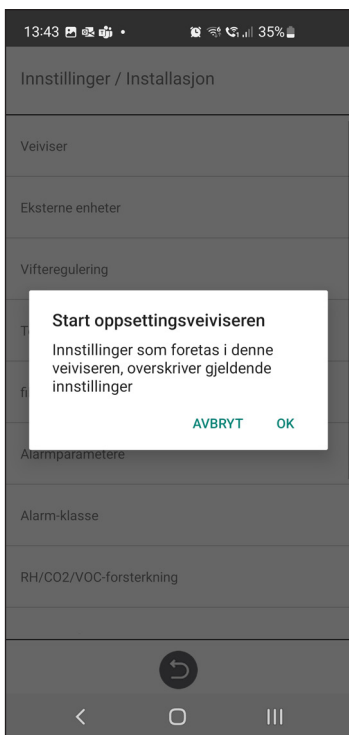
Velge Service



Skrive 1991



Velge Setup Wizard



Setup Wizard start

1.1 Steg 1 – RH/CO2/VOC Forsterkning

Sensortype

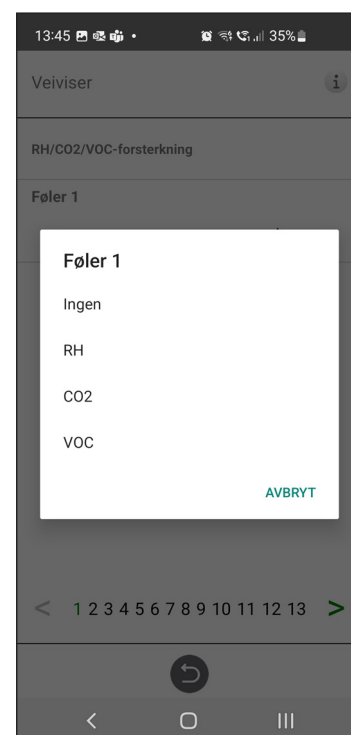
Velg type sensor og still inn grenseverdien for når viftekompensering skal aktiveres.

Dersom grenseverdien overskrides, vil til- og avtrekksluftstrømmen økes stegløst.

Ved bruk av mer enn én sensor prioriteres verdien som er størst.



Setup Wizard – 1 – RH/CO2/VOC Forsterkning



Setup Wizard – 1 – RH/CO2/VOC Forsterkning – valg

1.2 Steg 2 – Varmer og kjøling

Ettervarmer

Valg av ettervarmer type som er installert.

Når du velger en elektrisk ettervarmere, kan også etterkjølingsfunksjonen aktiveres.

Etterkjøler: Funksjon som kjører viftene for å kjøle varmelement dersom det er varmt når aggregatet skrus av.

Når du velger ettervarmer vann, kan du stille frostbeskyttelseparametere:

Holdetemperatur: Når systemet er slått av, holdes varmebatteriet varm slik at returvannets temperatur er den samme som innstillingsverdien for holdetemperaturen.

- Grense B: Temperaturgrenseverdi der varmeventilen blir tvunget til å åpne helt.
- Grense A: Temperaturgrenseverdi der systemet stoppes hvis det er i drift.

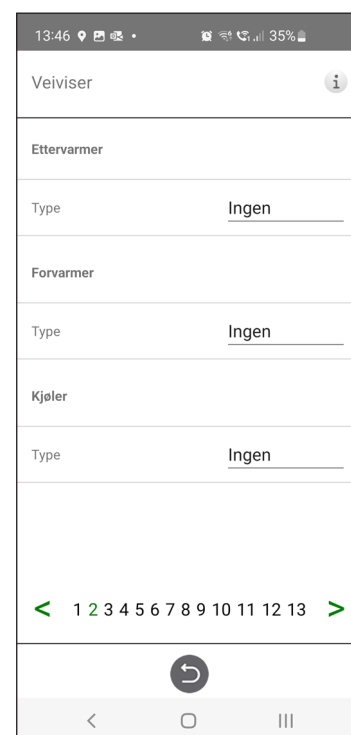
Forvarmer

Valg av forvarmer type som er installert.

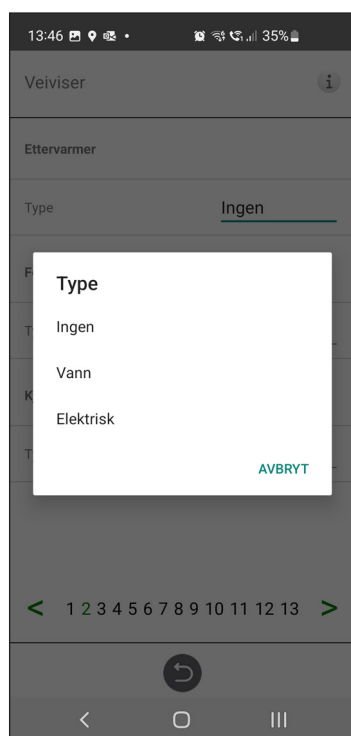
Settpunkt for temperatur er satt for når forvarmere skal begynne å varme opp den kalde uteluften.

Kjøling

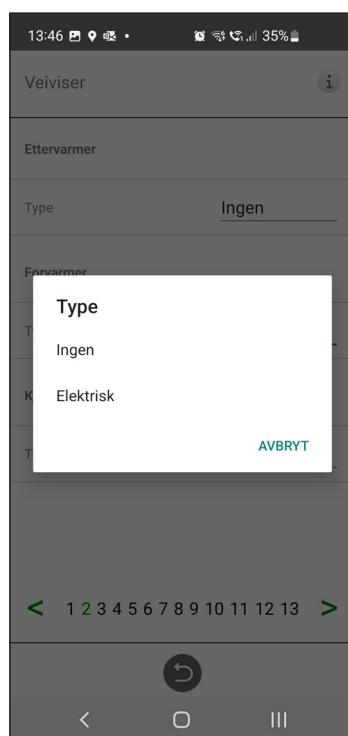
Valg av kjøleutstyr type som er installert.



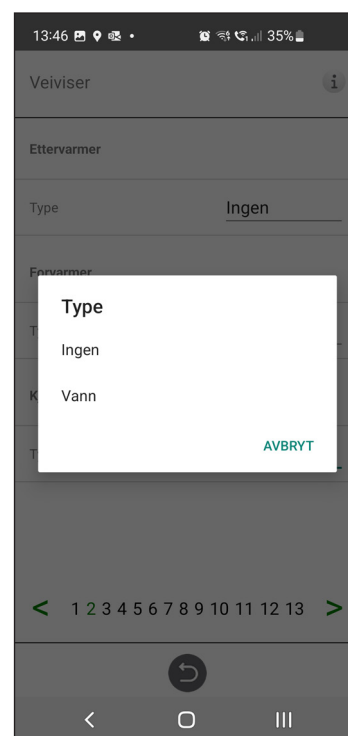
Setup Wizard – 2 – Ettervarmer



Setup Wizard – 2 – Ettervarmer – valg



Setup Wizard – 2 – Forvarmer – valg



Setup Wizard – 2 – Kjøling – valg

1.3 Steg 3 – Temp regulering

Type regulering

- Tilluft sammenligner temperaturinnstillingspunktet mot temperaturen i tilluften.
- Avtrekksluft sammenligner innstillingsverdi med temperatur i avtrekksluft og regulerer temperatur i tilluft mellom innstilte min-/maksgrenser.
- Rom sammenligner innstillingsverdi med temperatur fra romføleren og regulerer temperaturen i tilluften mellom innstilte min-/maksgrenser.

Avtrekksluft S/V og Rom S/V muliggjør automatisk konvertering av reguleringstype til tilluftskontroll om vinteren.

Overgang kan gjøres på temperaturkriterier, dato eller via ekstern inngang.

Når Avtrekksluft S/V eller Rom S/V er valgt, kan temperaturforskyvningsfaktoren stilles inn. Denne faktoren påvirker bare tilluftregulering om vinteren.



Setup Wizard – 3 – Temp regulering / Tilluft

1.5 Steg 5 – Bryter

Kontaktfunksjon Eksterne inngange

Valg av kontaktfunksjon fra eksternt utstyr.

NO: Normalt åpen
NC: Normalt stengt.

Brannlarm:

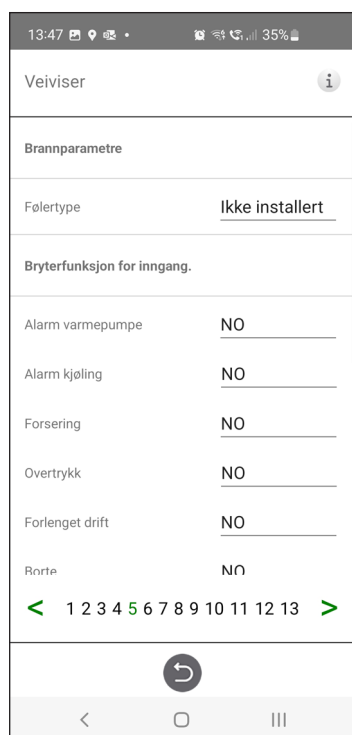
- Brannmodus: Viftefunksjon i tilfelle brannlarm.
- Forsert hastighet: Hvis viften forseres i drift, vil % utgangssignal brukes.

Automatisk tilbakestilling gjør at enheten automatisk går tilbake til normal drift når den eksterne brannlarmer tilbakestilles.

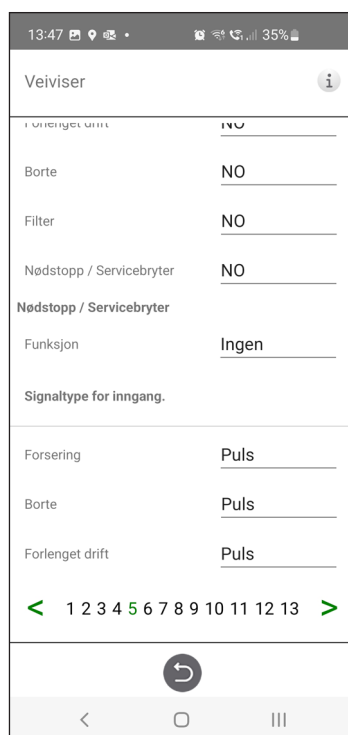
Signaltype Eksterne innganger

Valg av signaltype fra eksternt utstyr.

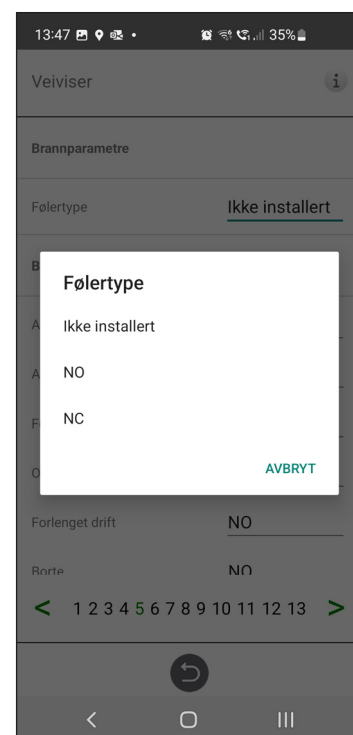
- "Pulse" brukes til øyeblikkelig kontaktfunksjon.
- "Bryter" brukes til kontinuerlig kontaktfunksjon.



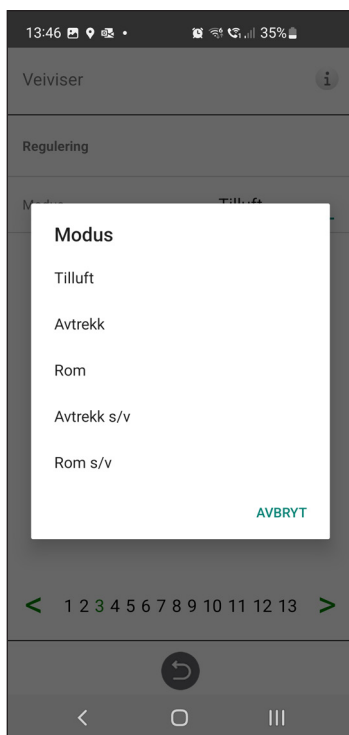
Setup Wizard – 5 – Bryter



Setup Wizard – 5 – Bryter



Setup Wizard – 5 – Bryter – sensortype valg



Setup Wizard – 3 – Temp regulering – valg

1.4 Steg 4 – Temp settpunkt maksgrense og tilluftstemperatur lav

Settpunkt maksgrense

Angir en maksgrense for innstillingen av temperatur-settpunkt.

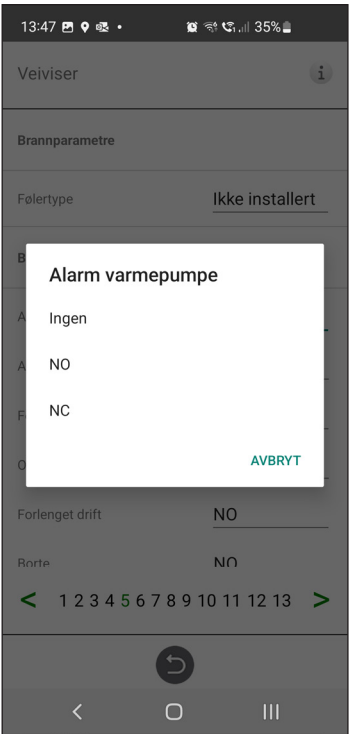
Ekstra øko-temp. settpunkt kan aktiveres, noe som gir muligheten for to temperatur-settpunkter i planleggeren.

Tilluftstemperatur Lav

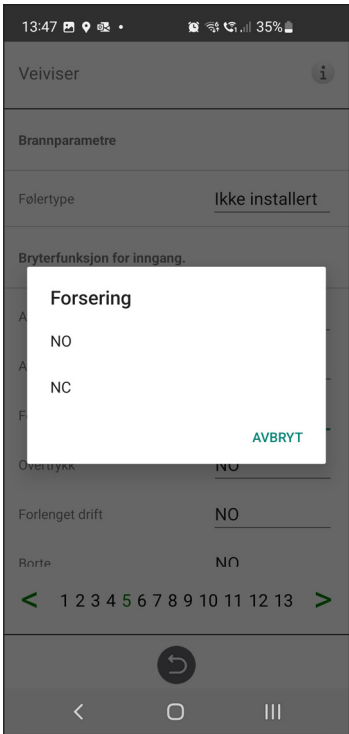
- Grense A: Temperaturgrense når larmer for lav tilluftstemperatur vil bli gitt.
- Grense B: Ved hvilken temperaturgrense vifte-reduksjon er aktivert.
- Viftereduksjon: Reduksjon av tilluftsvifte. min 10%, maks% diff. mellom maks og min hastighet.



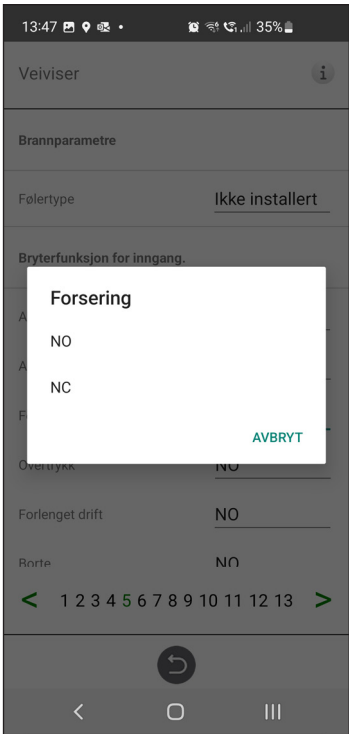
Setup Wizard – 4 – Settpunkt maksgrense



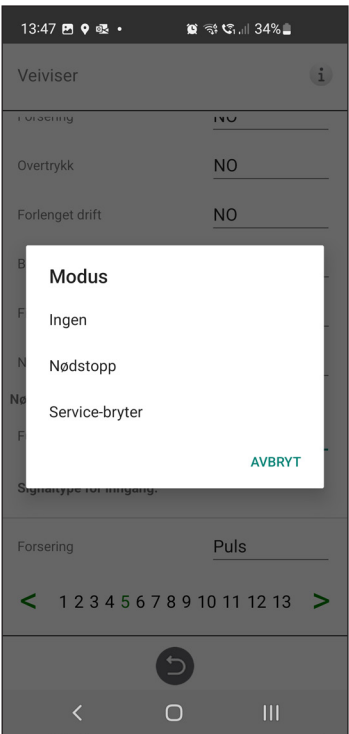
Setup Wizard – 5 – Bryter – varmepumpe larm valg



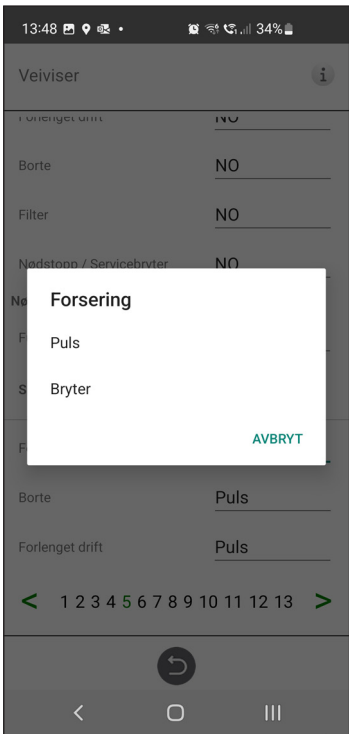
Setup Wizard – 5 – Bryter – forsterkning valg



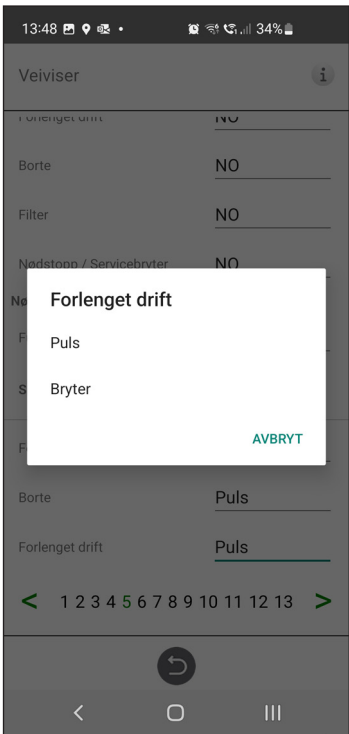
Setup Wizard – 5 – Bryter – overtrykk valg



Setup Wizard – 5 – Bryter – modus valg



Setup Wizard – 5 – Bryter – forsterkning valg



Setup Wizard – 5 – Bryter – Utvidet drift valg

1.6 Steg 6 – Alarmklasse

Innstilling av alarmklassen som de respektive alarmene skal ha.

To nivåer kan velges

- A-alarm: En kritisk alarm som vil stoppe ventilasjonsenheten.
- B-alarm: En ikke-kritisk alarm som holder ventilasjonsenheten i fortsatt drift.

Alarmutganger

- A-relétilstand: Kontaktfunksjon under normal drift.
- B-relétilstand: Kontaktfunksjon under normal drift.

Veiviser	
Overopphetingsvern	B
Lav forsyningstemperatur	A
Rotortemp. lav	A
Viftfeil	B
Varmeveksler	B
Alarm varmepumpe	B
Alarm kjøling	B
Filter	B
Tidsur for filter	A

< 1 2 3 4 5 6 7 8 9 10 11 12 13 >

Setup Wizard – 6 – Alarmklasse

1.7 Steg 7 – Filtermåling

Filtermåling

Type filterstyring. Filtertimer valgt som standard.

- Planlagt filtermåling vil måle filter på angitt dag & tid. Funksjonen krever ekstraustyr.

- Ved CPC-kontroll av vifter kan viftenes utgangssignal brukes som referanse ved filtermåling. Grenseverdien for filteralarmer er viftenes lagrede referanseverdi økt med den innstilte verdien for hastighetsøkning. CPC-funksjon krever tilbehør.

Veiviser	
Filtermåling	
Modus	Periode
Periode (Måneder)	12
TILBAKESTILL	

< 1 2 3 4 5 6 7 8 9 10 11 12 13 >

Setup Wizard – 7 – Filtermåling – Periode

1.8 Steg 8 – Spjeld

Spjeld

Åpningstidsinnstilling for spjeld. Fungerer som startforsinkelse for avtrekksviften for å gi spjeldene tid til å åpne.

For åpningstider, se separat datablad for spjeldmotor.

Setup Wizard – 8 – Spjeld

1.9 Steg 9 – Strømningsretning og regulering

Strømningsretning

Kan stilles inn som standard eller motsatt.

"Motsatt"-innstillingen brukes kun på ventilasjonsenheter som har en konstruksjon som gjør at strømningsretningen kan endres. Se manualen for flere detaljer.

Type regulering

Valg av viftestyringstype.

%: Innstilling av fast utgangssignal til viftene.

Setup Wizard – 9 – Strømningsretning og regulering

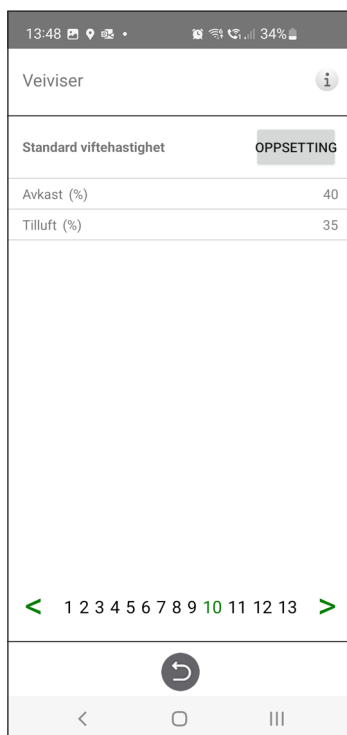
Setup Wizard – 9 – Strømningsretning og regulering – retning

1.10 Steg 10 – Standard viftehastighet

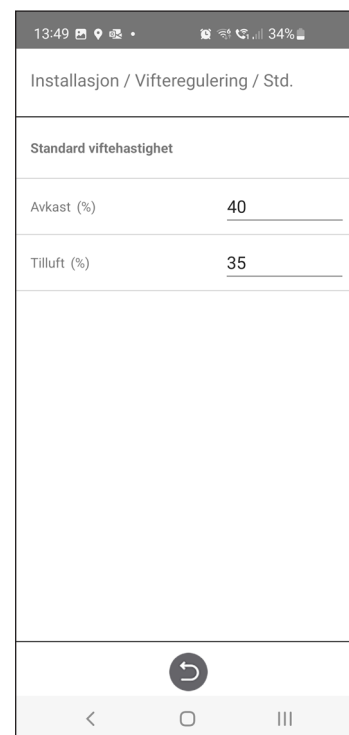
Standard viftehastighet

Når du går inn på siden for innstilling av viftehastighet, deaktiveres alle programparametere som påvirker viftehastigheten, og programmet går inn i justeringsmodus. Når du forlater innstillingssiden, går enheten tilbake til normal drift igjen.

Standard viftehastighet er posisjonen der justering av ventilasjonssystemet skal gjøres. Tillufts- og avkastluftstrøm kan justeres hver for seg, adjusted individu- ally.



Setup Wizard – 10 – Standard viftehastighet



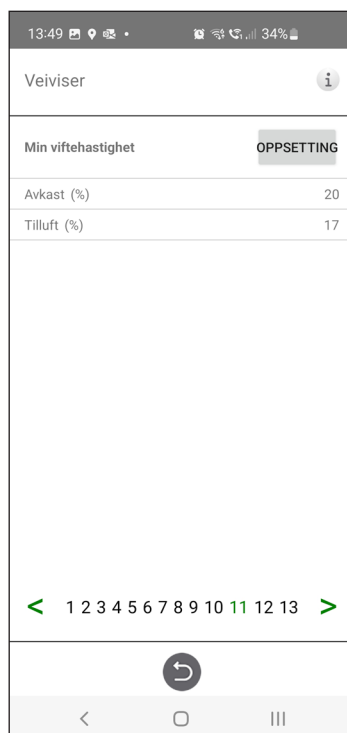
Setup Wizard – 10 – Standard viftehastighet innstilling

1.11 Steg 11 – Min fan speed

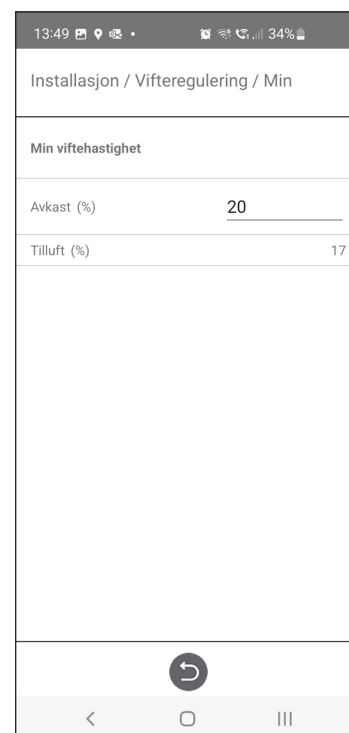
Min hastighet

Når du går inn på siden for innstilling av viftehastighet, deaktiveres alle programparametere som påvirker viftehastighetene, og programmet går inn i justeringsmodus. Når du forlater innstillingssiden, går enheten tilbake til normal drift igjen.

Avtrekksluftstrømmen kan justeres. Tilluftstrømmen beregnes automatisk basert på forholdet til standard viftehastighet.



Setup Wizard – 11 – Min viftehastighet



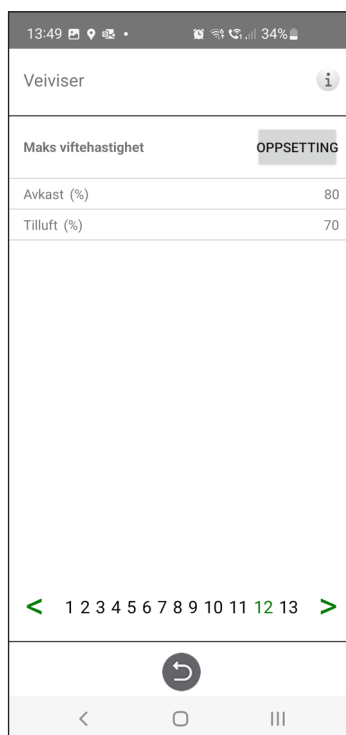
Setup Wizard – 11 – Min viftehastighet innstilling

1.12 Steg 12 – Max viftehastighet

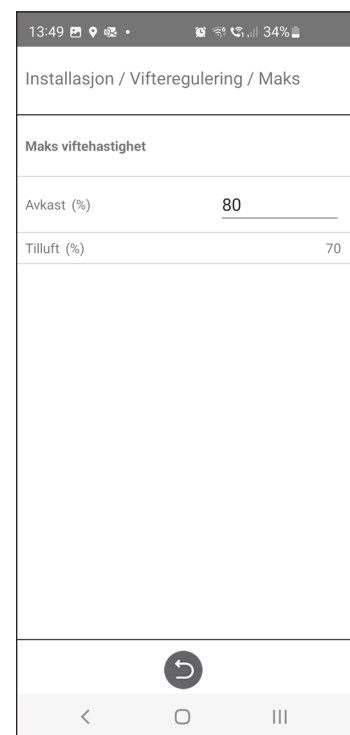
Max hastighet

Når du går inn på siden for innstilling av viftehastighet, deaktiveres alle programparametere som påvirker viftehastighetene, og programmet går inn i justeringsmodus. Når du forlater innstillingssiden, går enheten tilbake til normal drift igjen.

Avtrekksluftstrømmen kan justeres. Tilluftstrømmen beregnes automatisk basert på forholdet til standard viftehastighet.



Setup Wizard – 12 – Max viftehastighet

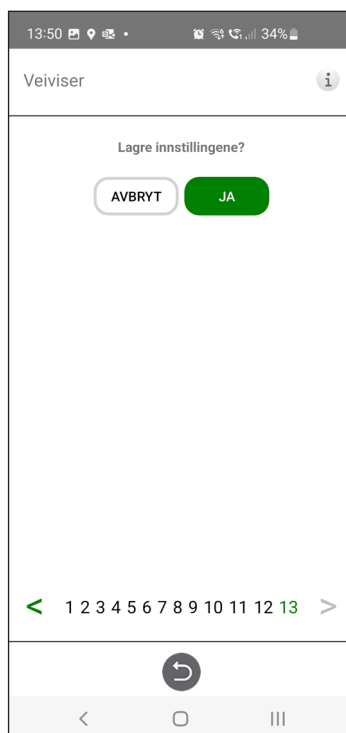


Setup Wizard – 12 – Max viftehastighet innstilling

1.13 Steg 13 – Lagre innstillinger

Trykk på Ja for å lagre alle innstillingene som er gjort i veiviseren. Tidligere innstilte verdier blir overskrevet.

Trykk på Avbryt for å forkaste alle innstillingene som er gjort i veiviseren og gå tilbake til forrige meny.



Setup Wizard – 13 – Lagre innstillinger

energy
efficient
ventilation

ÖSTBERG 

H ÖSTBERG AB

Box 54, SE-774 22 Avesta, Sweden

Phone: +46 226 860 00

E-mail: info@ostberg.com

www.ostberg.com

1270527_2.01