



Other languages in digital format can be downloaded at www.ostberg.com

Producent nie ponosi odpowiedzialności za uszkodzenie ciała lub mienia spowodowane nieprawidłowym montażem, uruchomieniem oraz/lub użytkowaniem urządzenia oraz/lub nieprzestrzeganiem procedur i instrukcji zawartych w niniejszym podręczniku. Ze względów bezpieczeństwa szczególnie ważne jest przestrzeganie instrukcji zawartych w niniejszym podręczniku. W przypadku uszkodzeń ciała lub mienia spowodowanych nieprzestrzeganiem instrukcji gwarancja ulega natychmiastowemu unieważnieniu. W celu zachowania gwarancji montaż i uruchomienie musi przeprowadzić fachowiec.

Skróty:

- **Zalogować się Ustawienia menu:** Wprowadzić kod 1991.
- **Zalogować się Serwis menu:** Wprowadzić kod 1199.
- **Kod parowania Bluetooth:** 123456
- **Pobrać najnowszą wersję oprogramowania z witryny:** [Firmware.](#)
- **Pobrać cały rejestr Modbus z witryny:** [Modbus.](#)

FIRMWARE



MODBUS



- **Pobrać aplikację:** [IQ Control App.](#)

APPLE

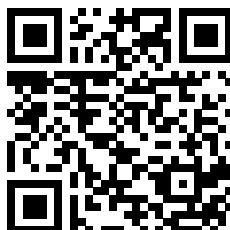


GOOGLE

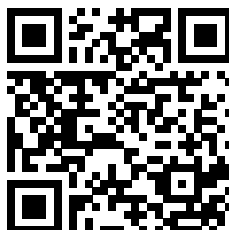


- **Pobierz schematy połączeń za pomocą poniższych łączy.**

HERU S



HERU T



Łączy do informacji o produktach w witrynie internetowej www.ostberg.com

1	PRZEGLĄD I WYKORZYSTANIE PRODUKTU	5
1.1	Opis produktu	5
1.2	Funkcje sterowania	6
1.2.1	Regulacja temperatury	6
1.2.2	Wydajność wentylatora	6
2	BEZPIECZEŃSTWO	7
2.1	Ostrzeżenia	7
2.2	Ogólne zasady bezpieczeństwa	7
2.3	Deklaracja zgodności	9
3	GWARANCJA	10
3.1	Zakres gwarancji	10
3.2	Zasady ogólne ograniczenia gwarancji	10
3.3	Ograniczenia gwarancji	10
3.4	Warunki serwisu w okresie gwarancji	11
3.5	Środki zaradcze w przypadku wykrycia usterek	11
4	OBSŁUGA	12
4.1	Instalowanie aplikacji IQ Control	13
4.1.1	Stwórz nowe konto	13
4.1.2	Usuń użytkownika	14
4.1.3	Zmień hasło	14
4.1.4	Zapomniałeś hasła	14
4.2	Połączenie poprzez moduł Bluetooth IQC	15
4.2.1	Reset modułu Bluetooth IQC	15
4.3	Połączenie przez chmurę	16
4.3.1	Usuń urządzenie z chmury	16
4.4	Aktualizacja oprogramowania	17
4.4.1	Aktualizuj za pomocą telefonu z Androidem	17
4.4.2	Aktualizuj za pomocą komputera PC	17
4.4.3	Aktualizuj przez MAC	17
4.5	Wprowadzanie ustawień podstawowych	18
4.6	IQ Control App	18
4.6.1	Ekran główny	19
4.7	Regulacja temperatury	19
4.8	Zwiększona wydajność	20
4.8.1	Zwiększanie wydajności urządzenia	20
4.8.2	Zmiana czasu pracy ze zwiększoną wydajnością	20
4.9	Nadciśnienie	20
4.9.1	Aktywowanie nadciśnienia	20
4.9.2	Zmiana czasu pracy ze zwiększoną wydajnością	20
4.10	Aktywowanie trybu Poza domem	21
4.11	Programowanie	21
4.12	Aktywowanie trybu nocne chłodzenie	22
4.13	Aktywuj nagrzewnicę	22
4.14	Wyłączanie i włączanie urządzenia	23
4.15	Korzystanie z menu alarmów	23
4.16	Zmiana ustawień	23
4.17	Aktualizowanie oprogramowania centrali wentylacyjnej	23
5	KONSERWACJA	24
5.1	Harmonogram konserwacji	24
5.2	Konserwacja	24
5.2.1	Konserwacja co sześć miesięcy	24
5.2.2	Konserwacja roczna	24
5.3	Czynności przygotowawcze	25
5.4	Otwórz drzwiczki lub pokrywę	25
5.5	Wyjmowanie filtrów i demontaż wentylatorów	26
5.6	Części i akcesoria	27

6	DANE TECHNICZNE.....	28
7	ROZWIĄZYWANIE PROBLEMÓW.....	30
7.1	Alarmy.....	30
7.2	Inne usterki.....	31
7.3	Rozwiązywanie problemów	32
ZAŁĄCZNIK 1 IQ CONTROL APP – KREATOR		34

1 Przegląd i wykorzystanie produktu

1.1 Opis produktu

Centrale wentylacyjne z odzyskiem ciepła HERU S oraz HERU T są przeznaczone do wentylowania pomieszczeń z dopływem powietrza z zewnątrz i wywiewaniem powietrza na zewnątrz, z funkcją chłodzenia i odzyskiwania ciepła.

Model:

- jest wyposażony we wbudowaną elektryczną nagrzewnicę wtórną.
- ma na wyposażeniu filtr ePM1.
- łatwa regulacja za pomocą aplikacji IQ Control.
- bezprzewodowy wyświetlacz do obsługi i monitorowania urządzenia, dostępny jako akcesoria.
- jest wyposażony w komunikację Modbus za pośrednictwem złącza RS485..

HERU S oraz HERU T można używać w domach, biurach, mieszkaniach itp. gdzie występuje potrzeba: wysokiej wydajności termicznej:

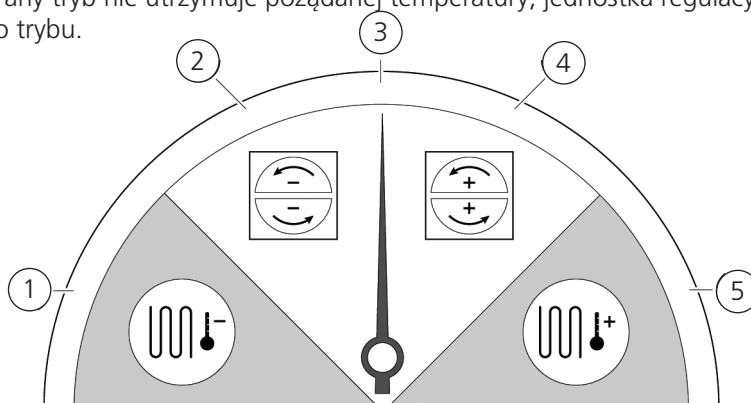
- wysokiej wydajności termicznej
- oszczędności energii
- niskiego poziomu hałasu
- bezpiecznej pracy
- wysokiej niezawodności

1.2 Funkcje sterowania

1.2.1 Regulacja temperatury

Temperaturę powietrza można regulować pod kątem stałej temperatury powietrza doprowadzanego, temperatury w pomieszczeniu lub stałej temperatury powietrza wywiewanego.

- Aby możliwa była regulacja temperatury w pomieszczeniu, niezbędne jest umieszczenie w tym pomieszczeniu czujnika (akcesoria).
- Czujnik powietrza wywiewanego wbudowany w centralę służy do pomiaru temperatury wywiewanego powietrza.
- Jeśli wybrany tryb nie utrzymuje pożądanej temperatury, jednostka regulacyjna przełączy urządzenie do kolejnego trybu.



Istnieje 5 trybów regulacji temperatury:

1. Odzyskiwanie chłodu oraz/lub dochładzanie:

W warunkach klimatycznych, w których obrotowy wymiennik ciepła nie jest w stanie samodzielnie zapewnić pożądanej temperatury powietrza doprowadzanego, jednostka regulacyjna może także sterować zestawem chłodzącym (np. poprzez instalację ogrzewania geotermalnego), gdy odzyskiwanie chłodu z wymiennika nie wystarcza do utrzymania pożądanej temperatury. Z tego trybu można również korzystać, jeśli nie jest możliwe używanie trybu odzyskiwania chłodu.

2. Odzyskiwanie chłodu:

Obrotowy wymiennik ciepła uruchamia się, gdy możliwe jest odzyskiwanie chłodu w celu utrzymania niższej temperatury doprowadzanego powietrza.

3. Temperatura na zewnątrz = pożądana temperatura:

Gdy temperatura na zewnątrz jest taka sama jak pożądana temperatura powietrza doprowadzanego, obrotowy wymiennik ciepła zostaje zatrzymany.

4. Odzyskiwanie ciepła:

Obrotowy wymiennik ciepła zaczyna odzyskiwanie ciepła z powietrza w pomieszczeniu.

5. Odzyskiwanie ciepła oraz dogrzewanie:

W warunkach klimatycznych, w których obrotowy wymiennik ciepła jest niewystarczający do osiągnięcia pożądanej temperatury powietrza doprowadzanego, jednostka regulacyjna może także regulować wbudowaną grzałką elektryczną dogrzewania lub zestawem grzewczym.

1.2.2 Wydajność wentylatora

Minimalny przepływ powietrza ustawiany jest tak, aby zapewnić zgodność z wymaganym poziomem minimalnym wentylacji. Ustawienie podstawowe zapewnia odpowiedni przepływ powietrza do normalnej wentylacji. Maksymalny przepływ powietrza to ustawienie pozwalające uzyskać wyższy przepływ w razie potrzeby.

Przepływ powietrza (prędkość wentylatora) można regulować za pomocą programatora czasowego, który można programować na określony czas, gdy prędkość wentylatora ma się zmieniać z jednej prędkości na inną.

Przy użyciu programatora czasowego można ustawić zróżnicowane prędkości wentylatora, takie jak najniższa, najwyższa lub standardowa. Prędkością wentylatora może też sterować czujnik dwutlenku węgla (CO₂) i wilgotności (RH), zwiększając przepływ powietrza w celu zachowania żądanej wartości w przypadku jej przekroczenia.

“Chłodzenie nocne” to funkcja, która pozwala użyć w nocy chłodniejszego powietrza z zewnątrz w celu obniżenia temperatury w pomieszczeniu. Prędkość wentylatora zwiększa się, gdy różnica między temperaturą na zewnątrz a temperaturą powietrza wywiewanego mieści się między zaprogramowanymi wartościami granicznymi.

2 Bezpieczeństwo

2.1 Ostrzeżenia

**OSTRZEŻENIE!**

Ostrzeżenie określa ryzyko obrażeń ciała.

**PRZESTROGA!**

Przeestroga określa ryzyko uszkodzenia urządzenia.

2.2 Ogólne zasady bezpieczeństwa

**OSTRZEŻENIE!**

Zgodnie z normą IEC 60335-2-7.12, to urządzenie nie jest przeznaczone do użytku przez osoby (w tym dzieci) z ograniczeniami fizycznymi, sensorycznymi lub psychicznymi, lub nie posiadające doświadczenia i wiedzy, chyba że są pod nadzorem lub przeszły szkolenie z korzystania z urządzenia przeprowadzone przez osobę odpowiedzialną za ich bezpieczeństwo. Dzieci powinny przebywać pod nadzorem, aby mieć pewność, że nie bawią się urządzeniem.

**OSTRZEŻENIE!**

Należy zwrócić uwagę na ostre krawędzie i kanty urządzenia HERU.

**OSTRZEŻENIE!**

Należy użyć rękawic ochronnych z uwagi na ryzyko przecięcia lub zranienia.

**OSTRZEŻENIE!**

Aby uniknąć ryzyka obrażeń ciała spowodowanych przez obracające się części, przed uruchomieniem urządzenia należy podłączyć przewody wentylacyjne.

**OSTRZEŻENIE!**

Przed przystąpieniem do wykonywania jakichkolwiek czynności serwisowych i konserwacyjnych należy odłączyć zasilanie od urządzenia HERU.

**OSTRZEŻENIE!**

Grzałka elektryczna dogrzewania może być nadal gorąca po odłączeniu zasilania w celach serwisowych i konserwacyjnych.

**OSTRZEŻENIE!**

Wszelkie zmiany lub montaż dodatkowych komponentów elektrycznych muszą być przeprowadzone przez elektryka z odpowiednimi kwalifikacjami.

**OSTRZEŻENIE!**

Należy stosować środki ochrony dróg oddechowych oraz odzież ochronną z uwagi na ryzyko wdychania i rozprzestrzeniania się pyłu podczas wymiany zużytych filtrów powietrza.

**PRZESTROGA!**

Zawsze wyłączaj urządzenie za pomocą aplikacji IQ Control lub wyświetlacza (akcesoria) przed odcięciem zasilania.

**PRZESTROGA!**

Nie wolno używać wyłącznika bezpieczeństwa do normalnego uruchamiania i zatrzymywania urządzenia. Skorzystaj z aplikacji IQ Control.

**PRZESTROGA!**

Wyłącznik bezpieczeństwa należy przełączyć do pozycji 0 po wyłączeniu urządzenia i przed rozpoczęciem prac serwisowych.

**PRZESTROGA!**

Do układu nie należy podłączać suszarki bębnowej ani szafy osuszacza z wywiewem powietrza z uwagi na wysoką zawartość wilgoci w powietrzu.

**PRZESTROGA!**

Nie należy wyłączać urządzenia na dłużej, o ile przyłącza przewodów kanałowych powietrza zewnętrznego i powietrza wyciąganego nie zostaną zaślepione, aby uniknąć ryzyka skraplania i zamarzania.

**PRZESTROGA!**

Wrazie przerwy w zasilaniu ustawienia zostaną zachowane. Data i Godzina pozostaną zapamiętane przez 24 godziny. W przypadku dłuższego zaniku zasilania, Datę i Godzinę należy ustawić ponownie.

2.3 Deklaracja zgodności



EU DEKLARACJA ZGODNOŚCI

Niniejszym potwierdzamy, że nasze produkty są zgodne z wymogami następujących dyrektyw UE oraz zharmonizowanych norm i przepisów.

Producent:

H. ÖSTBERG AB
Industrigatan 2
SE-774 35 Avesta, Sweden
Tel No +46 226 860 00
Fax No +46 226 860 05
<http://www.ostberg.com>
info@ostberg.com
VAT No SE556301220101



Produkty:

Dwukierunkowy (nawiewno-wyciągowy) system wentylacyjny RVU: HERU 95 T EC, HERU 100 T EC, HERU 160 T EC, HERU 200 T EC, HERU 300 T EC, HERU 100 S EC, HERU 160 S EC, HERU 200 S EC, HERU 300 S EC, HERU 70 K EC, HERU 50 LP EC, HERU 90 LP EC, HERU 180 S EC 2, HERU 250 T EC, HERU 130 S EC, HERU 250 S EC, HERU 70 T E
Dwukierunkowy (nawiewno-wyciągowy) system wentylacyjny NRVU: HER 400 T EC, HERU 600 T EC, HERU 800 T EC, HERU, 1200 T EC, HERU 400 S EC, HERU 600 S EC, HERU 800 S EC, HERU 1200 S EC, HERU Select

Niniejsza deklaracja UE ma zastosowanie do produktów zawierających nasze akcesoria do montażu i instalacji tylko wtedy, gdy instalacja została przeprowadzona zgodnie z załączoną instrukcją montażu, a produkt nie został zmodyfikowany.

Dyrektywa dotycząca sprzętu radiowego (RED) 2014/53/EU

Normy zharmonizowane:

- EN 300 220-2:2018 V3.1.1
- EN 303 446-1:2019 (EN 55014-1:2017, A11, EN 55014-2:2015, EN IEC 61000-3-2:2019, EN 61000-3-3:2013, A1)
- EN 301 489-3:2019

Dyrektywa maszynowa (MD) 2006/42/EC

Normy zharmonizowane:

- EN ISO 12100:2010
- EN ISO 13857:2019
- EN 60204-1:2018
- EN 60335-1:2012, AC 1, A 13 R1, A 11, A 12, A 13, A 1, A 14, A2, A15
- EN 60335-2-40:2003, A13, A2, A12, A1, A11, C1, C2
- EN 60335-2-30:2010, A11, A1, A12

Dyrektywa ECODESIGN 2009/125/EC

Przepisy prawne zharmonizowane:

- 1253/2014 Wymogi dotyczące ECODESIGN dla urządzeń wentylacyjnych
- 1254/2014 Etykietowanie energetyczne domowych urządzeń wentylacyjnych

Normy:

- RVU: SS-EN 13141-7:2021 lub NRVU: SS-EN 13053:2019

Dyrektywa RoHS 2011/65/EU

Normy zharmonizowane:

- EN IEC 63000:2018

Avesta 2024-10-04

Mikael Östberg
Product Manager

This document is digitally signed.

3 Gwarancja

Ważność gwarancji zgodnie z umową zakupu liczona jest od daty zakupu.

3.1 Zakres gwarancji

Gwarancja obejmuje usterki, które wystąpią w trakcie okresu ważności gwarancji i które zostaną zgłoszone sprzedawcy lub też zweryfikowane przez firmę H.Östberg AB (gwaranta) albo przez reprezentanta serwisu gwarancyjnego. Usterki to wady produkcyjne i materiałowe, a także wynikające z nich dalsze uszkodzenia. Powyższe usterki mają zostać naprawione w celu przywrócenia sprawności produktu.

3.2 Zasady ogólne ograniczenia gwarancji

Odpowiedzialność gwaranta jest ograniczona zgodnie z niniejszymi warunkami gwarancji i nie obejmuje obrażeń ciała ani uszkodzeń mienia, ani też żadnych innych strat. Obietnice słowne wypowiedziane jako uzupełnienie niniejszej umowy gwarancyjnej nie są wiążące dla gwaranta.

3.3 Ograniczenia gwarancji

Niniejsza gwarancja obowiązuje pod warunkiem, że produkt będzie używany w normalny sposób lub w porównywalnych warunkach oraz że będzie przestrzegana instrukcja obsługi.

Niniejsza gwarancja nie obejmuje usterek spowodowanych:

- Transportem produktu.
- Użytkowaniem niezgodnym z przeznaczeniem lub przeciążeniem produktu.
- Nieprzestrzeganiem przez użytkownika instrukcji montażu, obsługi, konserwacji i serwisowania.
- Nieprawidłowym montażem lub ustawieniem produktu.
- Warunkami, za które nie ponosi odpowiedzialności gwarant, np. za wysokie wahania napięcia, wyładowania atmosferyczne pożar i inne zdarzenia losowe.
- Naprawy, czynności konserwacyjne i modyfikacje wykonane przez podmioty nieupoważnione.

Niniejsza gwarancja nie obejmuje:

- Usterek niezakłócających działania urządzenia, np. zarysowania powierzchni.
- Części bardziej niż normalnie narażonych na uszkodzenie podczas obsługi lub ulegające normalnemu zużyciu, np. żarówki, części szklane, ceramiczne, papierowe lub z tworzywa sztucznego, filtry i bezpieczniki.
- Ustawień; informacji dotyczących użytkowania, pielęgnacji, serwisu lub czyszczenia typowo opisanych w instrukcji użytkowania, lub uszkodzeń spowodowanych przez nieprzestrzeganie przez użytkownika ostrzeżeń lub instrukcji instalacji; lub nie zapoznanie się z nimi.

Gwarant ponosi odpowiedzialność za działanie urządzenia wyłącznie pod warunkiem użycia zatwierdzonych akcesoriów. Gwarancja nie obejmuje usterek produktów spowodowanych akcesoriami lub sprzętem innych producentów.

W momencie instalacji należy zanotować bieżące ustawienia urządzenia w instrukcji instalacji/montażu w celu uniknięcia kosztów w razie usterki. Gwarant nie ponosi odpowiedzialności za koszty takie, jak koszty regulacji w przypadku wymiany wentylatorów i płyt głównych urządzenia.

3.4 Warunki serwisu w okresie gwarancji

Warunki obowiązują zgodnie z umową zawartą z lokalnym przedstawicielem.

3.5 Środki zaradcze w przypadku wykrycia usterek

W przypadku wykrycia usterki klient musi zgłosić ten fakt przedstawicielowi.

Uszkodzenia transportowe należy zgłaszać przewoźnikowi w momencie dostawy. Należy określić, którego produktu dotyczy usterka (podać numer części i numer seryjny z tabliczki znamionowej) i możliwie jak najdokładniej opisać usterkę oraz sposób jej powstania.

W celu przeprowadzenia naprawy gwarancyjnej klient musi udowodnić ważność gwarancji, okazując dowód zakupu. Po upływie okresu gwarancji, wszelkie zgłoszenia gwarancyjne, które nie zostały przedstawione na piśmie przed upływem okresu gwarancji, będą nieważne. W pozostałych przypadkach sposób postępowania zależy od warunków sprzedaży.

4 Obsługa

Aby uzyskać informacje na temat aktywnego widoku w aplikacji IQ Control, naciśnij przycisk "i" na pasku stanu aplikacji.



OSTRZEŻENIE!

Aby uniknąć ryzyka obrażeń ciała spowodowanych przez obracające się części, przed uruchomieniem urządzenia należy podłączyć przewody kanałowe do odpowiednich przyłączy urządzenia.



PRZESTROGA!

Urządzenie musi pracować w trybie ciągłym i należy je wyłączać tylko w celu konserwacji.



PRZESTROGA!

Nie wolno używać wyłącznika bezpieczeństwa do normalnego uruchamiania i zatrzymywania urządzenia. Skorzystaj z aplikacji IQ Control.



PRZESTROGA!

Wrazie przerw w zasilaniu ustawienia zostaną zachowane. Data i Godzina pozostaną zapamiętane przez 24 godziny. Po upływie tego czasu należy ponownie ustawić Datę i Godzinę.

Przepływ powietrza regulowany jest w danym trybie za pomocą wyświetlacza bezprzewodowego. Tryb normalny jest wstępnie skonfigurowanym trybem podstawowym.

Dostępne tryby:

Poza domem Zmniejszony przepływ powietrza, można korzystać, gdy nikogo nie ma w domu.

Normalny Ustawiany podczas instalacji, nie należy go zmieniać.

Wietrzenie Większy przepływ powietrza niż normalnie, można wybrać średni/maks. Z tej alternatywy należy korzystać, gdy istnieje potrzeba większego przepływu powietrza, na przykład podczas gotowania, suszenia prania czy też korzystania z sauny.

Nadciśnienie Kompensowanie strat ciśnienia na skutek działania dodatkowego źródła grzewczego, np. podczas korzystania z otwartej kuchenki lub piecyka.

Niektóre ustawienia są zabezpieczone kodem tak, aby nie można ich było zmienić przypadkowo.

NOTA!

W przypadku ręcznego aktywowania trybu pracy, ustawienia zaprogramowane lub poprzednie ustawienia zostają nadpisane.

4.1 Instalowanie aplikacji IQ Control

Aplikację HERU IQ można pobrać bezpłatnie w **Appstore** i **Google Play**. Dzięki aplikacji masz pełną funkcjonalność sterowania urządzeniem zarówno poprzez chmurę, jak i przez Bluetooth (wymaga modułu Bluetooth IQC). Przy pierwszym uruchomieniu aplikacji użytkownik jest proszony o zezwolenie HERU IQ na znalezienie i podłączenie pobliskich urządzeń. Ten warunek musi zostać spełniony, aby aplikacja mogła znaleźć moduł Bluetooth IQC i połączyć się z nim.



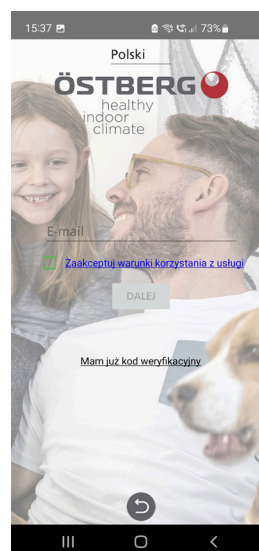
APPSTORE

GOOGLE PLAY

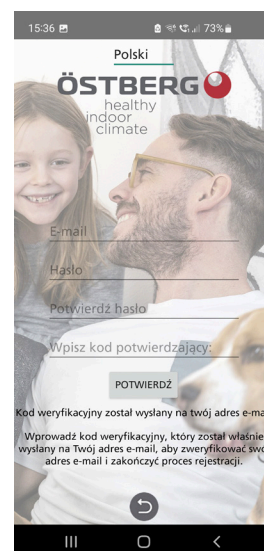
4.1.1 Stwórz nowe konto

Aby korzystać z aplikacji, musisz założyć konto. Aby utworzyć nowego użytkownika, wykonaj następujące kroki:

1. Otwórz aplikację HERU IQ i kliknij Zarejestruj.
2. Utwórz nowego użytkownika:
Wpisz adres e-mail i zaakceptuj Regulamin.
Widok A
3. Na wybrany adres e-mail zostanie wysłana wiadomość weryfikacyjna z adresu iqcloud@ostberg.com. Wybierz hasło i wprowadź kod weryfikacyjny. Kliknij POTWIERDŹ.
Widok B
4. Konto zostało utworzone i możesz rozpocząć logowanie.



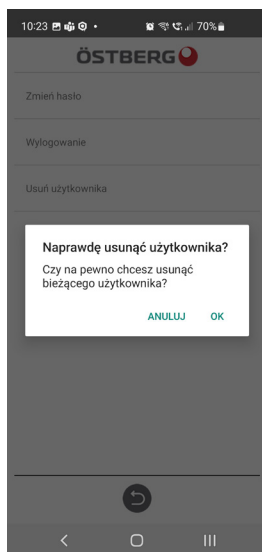
Widok A



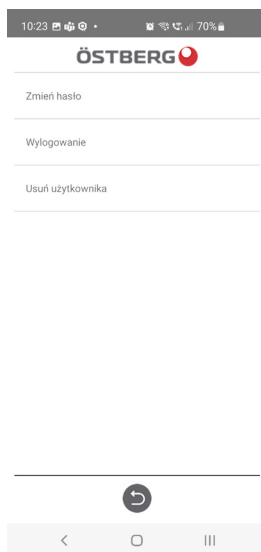
Widok B

4.1.2 Usuń użytkownika

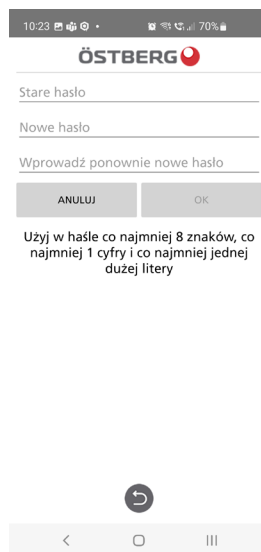
Użyj tego menu, aby usunąć aktywnego użytkownika i zmienić użytkownika. Widok D.



Widok D



Widok E



Widok F

4.1.3 Zmień hasło

Jeśli chcesz zmienić swoje obecne hasło, możesz to zrobić w zakładce Ustawienia, a następnie w menu Użytkownicy. Kliknij Zmień hasło. Widok E. Wpisz w polu aktualne hasło, następnie wprowadź żądane hasło. Widok F.

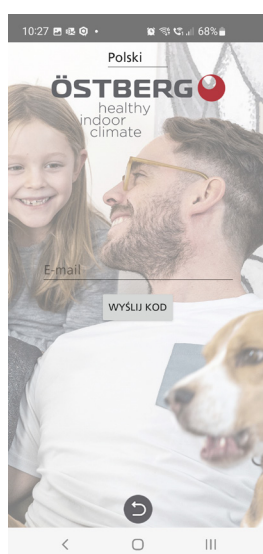
4.1.4 Zapomniałeś hasła

Jeśli zapomniałeś hasła, możesz je zresetować w aplikacji. Odbywa się to poprzez:

1. W aplikacji kliknij Zapomniałem hasła. Widok G
2. Wpisz adres e-mail. Kod weryfikacyjny zostanie wysłany na podany adres e-mail. Widok H
3. Wprowadź kod weryfikacyjny w polu. Widok I
4. Nowe hasło zostało utworzone i możesz się zalogować.



Widok G



Widok H



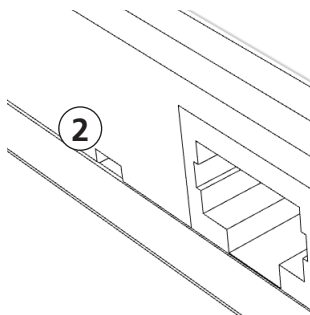
Widok I

4.2 Połączenie poprzez moduł Bluetooth IQC

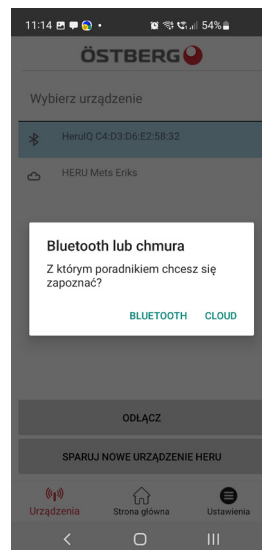
Dzięki modułowi Bluetooth IQC masz możliwość sterowania urządzeniem poprzez Bluetooth. Jednakże do modułu Bluetooth IQC może być podłączona tylko 1 osoba i sterować urządzeniem w danym momencie. Moduł Bluetooth IQC jest podłączony do portu HMI na płycie sterującej i jest już podłączony fabrycznie. Aby sterować urządzeniem poprzez moduł Bluetooth IQC, wykonaj poniższe kroki lub przeczytaj instrukcję w aplikacji. Przewodnik znajduje się w zakładce Urządzenia, a następnie w zakładce **SPARUJ NOWĄ HERU**.



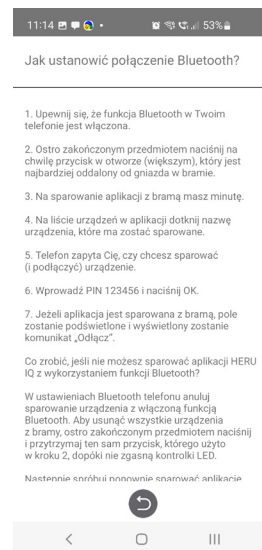
Widok J



Widok K



Widok L



Widok M

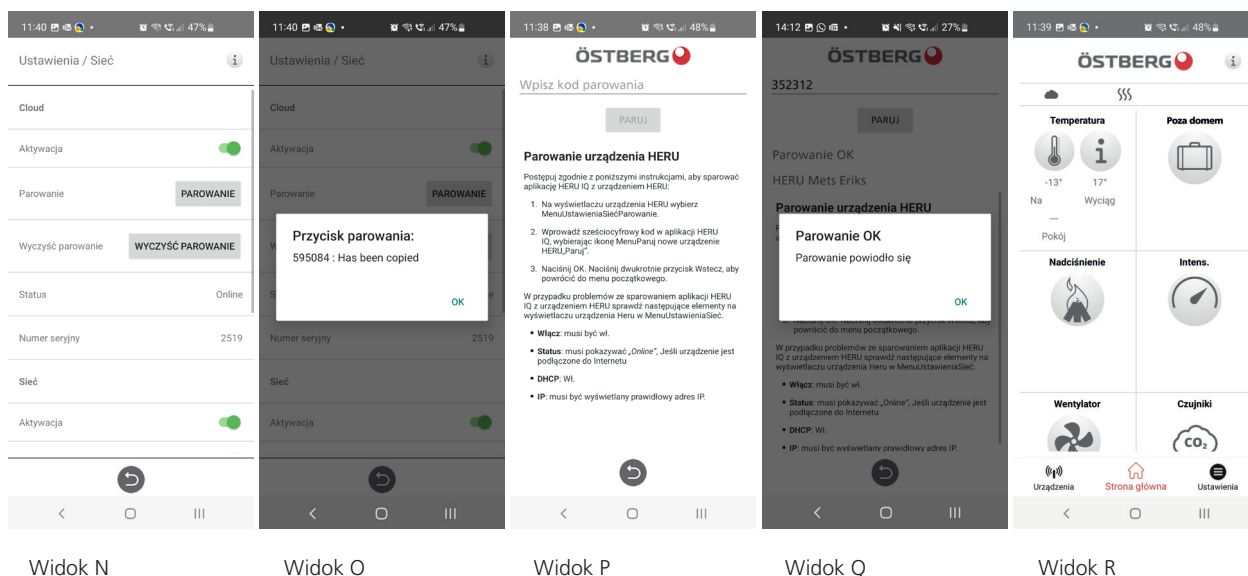
1. Włącz urządzenie poprzez wtyczkę.
2. Upewnij się, że Bluetooth jest włączony w Twoim telefonie.
3. Otwórz aplikację HERU IQ i zaloguj się.
4. Przejdź do zakładki urządzenia.
5. Przejdź do zakładki urządzenia.
6. Moduł Bluetooth IQC (1) będzie teraz na liście i wyświetlany z nazwą HeruIQ + jego adresem Mac. Adres Mac można znaleźć na etykiecie modułu Bluetooth IQC. Widok J.
7. W module Bluetooth IQC kliknij przycisk parowania (2) wąskim przedmiotem, takim jak spinacz do papieru. Lampka LED świeci się teraz na niebiesko przez 60 sekund, co oznacza, że moduł Bluetooth IQC znajduje się w trybie parowania. Widok K.
8. W aplikacji wybierz z listy moduł Bluetooth IQC. Pojawi się teraz wyskakujące okienko, w którym zostaniesz poproszony o wprowadzenie klucza parowania. Widok L&M.
9. Wprowadź klucz parowania 123456 i kliknij opcję parowania. Klucz parowania można znaleźć na etykiecie modułu Bluetooth IQC.
10. Parowanie zostało zakończone. Można to sprawdzić poprzez pojawienie się niebieskiego pola nad modułem Bluetooth IQC na liście oraz możliwość odłączenia się od urządzenia. Pod ekranem głównym, na górze lewego paska stanu, powinien pojawić się także symbol Bluetooth.

4.2.1 Reset modułu Bluetooth IQC

Jeśli moduł Bluetooth IQC wymaga resetu, można to zrobić poprzez przytrzymanie przycisku parowania (2) przez 5s. Dioda LED zgaśnie, a wszystkie sparowane telefony, które zostały sparowane z modułem Bluetooth IQC znikną z pamięci. Jeśli chcesz ponownie sparować z modułem Bluetooth IQC, powtórz te same kroki, co w rozdziale 4.2. Widok K.

UWAGA! Po wciśnięciu resetu w module Bluetooth należy usunąć poprzednie parowania w telefonie, aby móc ponownie połączyć się z modułem Bluetooth.

4.3 Połączenie przez chmurę



Niezależnie od tego, czy posiadasz wyświetlacz, czy moduł Bluetooth IQC, możesz także podłączyć swoje urządzenie do chmury. Wymagane jest jednak, aby urządzenie posiadało dostęp do Internetu. Aby połączyć urządzenie za pośrednictwem chmury, zacznij od:

1. Podłącz urządzenie do Internetu poprzez port LAN na płycie sterującej.
2. Przejdź do karty Ustawienia, a następnie przejdź do opcji Sieć.
3. Aktywuj przełącznik zarówno dla sieci, jak i chmury. Upewnij się, że status On line jest aktywny. Widok N.
4. Uzyskaj klucz parowania, klikając parowanie. Klucz parowania zostanie automatycznie skopiowany. Widok N&O.
5. Następnie wyjdź z menu i przejdź do zakładki Urządzenia.
6. Kliknij SPARUJ NOWE URZĄDZENIE TUTAJ. Pojawi się wyskakujący komunikat, a następnie wybierz opcję Chmura.
7. Kliknij pole Wprowadź kod parowania i kliknij jeszcze raz, aby uzyskać możliwość bezpośredniego wklejenia pobranego klucza parowania. Widok P.
8. Następnie kliknij Paruj. Potwierdzenie, że parowanie przebiegło prawidłowo, zostanie wyświetlone w wyskakującym komunikacie. Kliknij OK. Widok P.
9. W zakładce Urządzenia znajduje się teraz ikona chmury o nazwie HERU. Widok R.
10. Wybierz HERU, aby połączyć urządzenie za pośrednictwem chmury. Pod ekranem głównym nie jest teraz widoczny symbol Bluetooth, ponieważ urządzenie jest połączone przez chmurę.

4.3.1 Usuń urządzenie z chmury

Jeśli wcześniej sparowałeś urządzenie HERU z Chmurą i chcesz go usunąć, możesz to zrobić w zakładce Ustawienia, a następnie w menu Ustawienia Chmury. Zobacz kroki poniżej.

1. Przejdź do zakładki Ustawienia, a następnie do menu Ustawienia Chmury.
2. W obszarze Wybierz TUTAJ wybierz urządzenie, które ma zostać usunięte z Chmury.
3. Następnie kliknij Zapisz urządzenie. Widok S
4. Urządzenie zostało teraz usunięte z chmury i zostanie usunięte z listy w zakładce Urządzenia. Jednak dopiero po zamknięciu i ponownym otwarciu aplikacji urządzenie za pośrednictwem chmury znika z listy.



Widok S

4.4 Aktualizacja oprogramowania

Jeśli urządzenie wymaga aktualizacji oprogramowania do nowszej wersji, możesz postępować na różne sposoby, albo aktualizując urządzenie za pomocą telefonu z systemem Android, komputera PC lub komputera MAC. Należy pamiętać, że aktualizacji nie można przeprowadzić za pośrednictwem iPhone'a, niezależnie od modelu. Należy również pamiętać, że jeśli aktualizacja odbywa się za pośrednictwem komputera, komputer musi mieć funkcję Bluetooth. Jeżeli komputer nie posiada modułu Bluetooth, można kupić adaptery Bluetooth. Minimalne wymagania to USB 4.0. Przejdź do odpowiedniej sekcji dotyczącej wybranej metody aktualizacji.

4.4.1 Aktualizuj za pomocą telefonu z Androidem

Aktualizacja urządzenia odbywa się za pomocą modułu Bluetooth IQC. Dlatego nie jest możliwa aktualizacja urządzenia za pośrednictwem chmury. Zobacz poniższe kroki dotyczące aktualizacji za pomocą telefonu z systemem Android.

1. Przejdź do ostberg.com/update na swoim telefonie i pobierz plik aktualizacji. Plik składa się z pliku ZIP.
2. Zaloguj się do aplikacji HERU IQ, a następnie przejdź do zakładki Ustawienia.
3. Na karcie ustawień przejdź do menu Aktualizacja oprogramowania sprzętowego.
4. Kliknij opcję Wybierz FIRMWARE .ZIP i wybierz pobrany plik aktualizacji.
5. Plik aktualizacji „heruiq_master_xx.ZIP” znajduje się teraz na górze menu.
6. Następnie kliknij PRZEŚLIJ OPROGRAMOWANIE. Rozpocznie się proces aktualizacji. Proces jest widoczny zarówno w aplikacji, jak i na pasku stanu telefonu.
7. Po zakończeniu procesu aktualizacji aplikacja wyświetli komunikat „Przesyłanie zakończone”, a na pasku stanu telefonu pojawi się komunikat **„Przesyłanie zakończone pomyślnie, urządzenie uruchomi się ponownie”**.

4.4.2 Aktualizuj za pomocą komputera PC

Aktualizacja za pośrednictwem komputera PC wymaga dostępu do Bluetooth, ponieważ konieczne jest połączenie się z modulem Bluetooth IQC. Zobacz poniższe kroki dotyczące aktualizacji za pomocą komputera PC.

1. Pobierz aktualizator HeruIQ FWupdate ze sklepu Microsoft.
2. Następnie przejdź do strony ostberg.com/update i pobierz plik aktualizacji heruiq.zip.
3. Otwórz program HeruIQ FWupdate.
4. Na karcie Znajdź urządzenie kliknij opcję Rozpocznij wyszukiwanie. HeruIQ FWupdate rozpocznie teraz wyszukiwanie dostępnych modułów Bluetooth IQC. Dostępne moduły Bluetooth IQC pojawią się na liście pod nazwą HeruIQ i adresem Mac. Adres Mac można znaleźć na etykiecie modułu Bluetooth IQC.
5. W module Bluetooth IQC kliknij przycisk parowania wąskim przedmiotem, takim jak spinacz do papieru. Lampka LED świeci się teraz na niebiesko przez 60 sekund, co oznacza, że moduł Bluetooth IQC znajduje się w trybie parowania.
6. W HeruIQ FWupdate kliknij na liście wybrany moduł IQC Bluetooth, a następnie kliknij opcję Paruj nowe urządzenie. Następnie pojawi się wyskakujący komunikat z prośbą o wprowadzenie klucza parowania.
7. W polu wpisz klucz parowania **123456** i kliknij Zezwalaj. Zostanie wówczas wyświetlony komunikat o pomyślnym nawiązaniu połączenia. Klucz parowania można znaleźć na etykiecie modułu Bluetooth IQC.
8. Następnie przejdź do zakładki Połącz i aktualizuj i kliknij Połącz. Status zmieni się wówczas na Połączono, a w polu poniżej pojawi się informacja Urządzenie połączono.
9. Następnie kliknij Wybierz plik i wybierz plik aktualizacji, heruiq.zip. Następnie rozpocznie się aktualizacja.
10. Po zakończeniu aktualizacji status zmieni się na Przesyłanie zakończone.

4.4.3 Aktualizuj przez MAC

Aktualizacja poprzez komputer MAC wymaga dostępu do Bluetooth, ponieważ konieczne jest połączenie się z modułem Bluetooth IQC. Zobacz poniższe kroki dotyczące aktualizacji za pomocą komputera MAC.

1. Pobierz program aktualizacyjny HerulQ FWupdate ze sklepu App Store.
2. Następnie przejdź do strony ostberg.com/update i pobierz plik aktualizacji [heruiq.zip](#).
3. Otwórz program HerulQ FWupdate.
4. W zakładce Urządzenia dostępne moduły Bluetooth IQC pojawią się z nazwą HerulQ i adresem Mac. Adres Mac można znaleźć na etykiecie modułu Bluetooth IQC.
5. W module Bluetooth IQC kliknij przycisk parowania wąskim przedmiotem, takim jak spinacz do papieru. Lampka LED świeci się teraz na niebiesko przez 60 sekund, co oznacza, że moduł Bluetooth IQC znajduje się w trybie parowania.
6. W HerulQ FWupdate kliknij na liście wybrany moduł IQC Bluetooth. Pojawi się zakładka Podłącz urządzenie.
7. Kliknij Połącz urządzenie. Teraz pojawi się zakładka Paruj urządzenie.
8. Następnie kliknij opcję Paruj urządzenie. Następnie wyświetli się wyskakujący komunikat, w którym zostaniesz poproszony o wprowadzenie klucza parowania.
9. W polu wpisz klucz parowania **123456** i kliknij Zezwalaj. Zostanie wówczas wyświetlony komunikat o pomyślnym nawiązaniu połączenia. Klucz parowania można znaleźć na etykiecie modułu Bluetooth IQC.
10. Następnie kliknij Wybierz plik i wybierz plik aktualizacji, [heruiq.zip](#). Następnie rozpocznie się aktualizacja.
11. W ten sposób rozpocznie się przesyłanie, a po jego zakończeniu zostanie wyświetlone wyskakujące okienko z informacją „**Aktualizacja oprogramowania sprzętowego powiodła się Urządzenie uruchomi się teraz ponownie.**”









4.5 Wprowadzanie ustawień podstawowych

1. W menu głównym wybrać **Ustawienia**.
2. Wybrać **Ogólne**.
3. Wybrać z listy **Język**.
4. Wprowadzić **Godzina**.
5. Wybrać **System pomiarowy** z listy.
6. Wybrać **Format godziny** z listy.
7. Wybrać **Strefę czasową** z listy.

4.6 IQ Control App

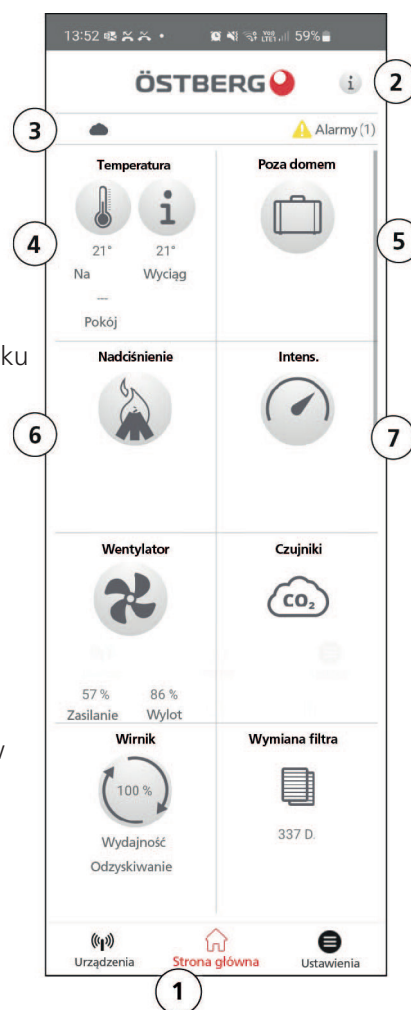
4.6.1 Ekran główny

Pokazuje stan i skróty klawiszowe ekranu głównego.
Na pasku stanu mogą pojawić się następujące symbole:

1. Ekran główny
2. Informacje o aktywnym widoku
3. Wiersz stanu – pokazuje dostępne funkcje
 -  - Stan połączenia z chmurą
 -  - Połączenie Bluetooth
 - RH** - Kompensacja jakości powietrza do wysokiego poziomu w czujniku
 -  - Chłodzenie nocne aktywne
 -  - Chłodnica aktywna
 -  - Nagrzewnica aktywna
 -  - Tryb Poza domem
 -  - Aktywny program, program nr 5
 -  - Alarm aktywny

Klawisze skrótu umożliwiające aktywację lub dezaktywację funkcji trybów

4. Temperatura
5. Tryb Poza domem
6. Nadciśnienie
7. Wietrzenie



4.7 Regulacja temperatury

1. Naciśnąć ikonę temperatury.



2. Ustawić pożądaną temperaturę. Użyć przycisków- oraz +.

NOTA!

Jeśli włączona jest temperatura ekonomiczna (**włączona jest opcja Aktywuj nastawę eko.**), można ustawić temperaturę **Komfort** oraz **Tryb ekono.**

3. Naciśnij przycisk [i], aby rozszerzyć informacje o temperaturach.
4. Wróć do ekranu głównego, naciskając przycisk Home.

4.8 Wietrzenie – stosowany w przypadku chwilowo zwiększonych potrzeb w zakresie wentylacji

4.8.1 Zwiększanie wydajności urządzenia

1. Nacisnąć ikonę **Wietrzenie**. Praca w trybie zwiększonej wydajności wskazywana jest zieloną otoczką ikony. W celu dezaktywowania należy ponownie kliknąć ikonę.



NOTA! Domyślny czas dla pracy ze zwiększoną wydajnością wynosi 30 minut.

4.8.2 Zmiana czasu pracy ze zwiększoną wydajnością

1. Wybierz **Ustawienia**.
2. Wybierz **Serwis**.
3. Zalogować się. Wprowadzić kod **1199**.
4. Przewinąć w dół do pozycji **Wietrzenie** i zmienić czas trwania.

4.9 Nadciśnienie – służy do ułatwienia rozpalania kominka

4.9.1 Aktywowanie nadciśnienia

1. Nacisnąć ikonę **Nadciśnienie**. Praca w trybie nadciśnienia wskazywana jest zieloną otoczką ikony. W celu dezaktywowania należy ponownie kliknąć ikonę.



NOTA! Domyślny czas pracy z nadciśnieniem wynosi 15 minut.

4.9.2 Zmiana czasu pracy i kompensacji funkcji nadciśnienia

1. Wybierz **Ustawienia**.
2. Wybierz **Serwis**.
3. Zalogować się. Wprowadzić kod **1199**.
4. Przewinąć w dół do pozycji **Nadciśnienie** i zmienić czas trwania.
5. Określić żadaną wartość **Offset**.
Offset to różnica między powietrzem doprowadzanym a powietrzem wylotowym. Najpierw zwiększana jest prędkość obrotowa wentylatora powietrza doprowadzanego. Jeśli wentylator doprowadzania osiągnie graniczną wartość ustawienia maksymalnej prędkości wentylatora, wentylator wywiewu zmniejszy prędkość do momentu, w którym różnica prędkości między wentylatorami będzie równa wartości Offset.

4.10 Aktywowanie tryb Poza domem

1. Nacisnąć ikonę Poza domem. Praca w trybie Poza domem wskazywana jest zieloną otoczką ikony.
Tryb Poza domem pozostanie aktywny do momentu, w którym zostanie ręcznie wyłączony poprzez ponowne naciśnięcie ikony.



NOTA!

Tryb Poza domem ma wyższy priorytet od programatora czasowego i przejmuje sterowanie jeśli obydwa są aktywne równocześnie.

4.11 Programowanie

Istnieją dwa typy ekranów: **Harmonogram** do programowania cykli czasowych w poszczególne dni tygodnia i **Harmonogram urlopowy** do programowania konkretnych dni według daty. **Harmonogram urlopowy** ma pierwszeństwo przed **Harmonogram** tygodniowym. Jeśli kilka różnych programów koliduje ze sobą, pierwszeństwo ma program o najniższym numerze.

Harmonogram czasowe można wykorzystać zarówno w trybie **Komfort** jak i Tryb **ekonomiczny**. jeśli aktywowano Tryb ekonomiczny temperatury.

1. Wybierz **Ustawienia**.
2. Wybierz **Harmonogram**.
3. Wybierz rodzaj harmonogramu.
Ikona znajdująca się najwyżej aktywuje się automatycznie po aktywacji jednego lub więcej programów.
Po dezaktywacji tej ikony wszystkie programy są nieaktywne.
4. Kliknięcie tej ikony spowoduje wybranie **Program 1**.
5. Wprowadzić wybraną wartość.
6. Wybrać **Prędkość wentylator**. Wybrać tryb **Min.**, **Std**, **Maks.** lub **Tryb czuwania** z listy rozwijanej.
7. Jeśli aktywowana jest Tryb ekonomiczny. temperatury, wybrać **Tryb temp.**. Z listy rozwijanej wybrać opcję **Komfort** lub **Tryb ekonomiczny**.
8. Kliknąć przycisk **Zapisz**. Program został aktywowany. Aby dezaktywować program, dezaktywuj ikonę z jego prawej strony.
9. W celu ustawienia różnych programów powtórzyć kroki 1-7 według potrzeb.

4.12 Aktywowanie trybu chłodzenia w nocy

Tryb chłodzenia w nocy to sterowany temperaturą tryb zwiększonej wydajności bez odzyskiwania ciepła, co oznacza że urządzenie w razie potrzeby chłodzi z użyciem chłodnego powietrza z zewnątrz.

Tryb Chłodzenie nocne włączany jest, gdy temperatura powietrza wywiewanego jest wyższa od wartości Wyciąg wys. a temperatura na zewnątrz jest niższa od wartości **Różn. wej./wyj.**

Tryb Chłodzenie nocne jest wyłączany, gdy temperatura wywiewu jest niższa od wartości Wyciąg nis. lub temperatura na zewnątrz jest wyższa niż wartość **Różn. wej./wyj.**

Funkcja Temp czuwania Ocena musi zostać włączona jeśli urządzenie znajduje się w trybie czuwania i potrzebne jest chłodzenie w nocy. Działanie funkcji **Temp czuwania Ocena** polega na sprawdzaniu, czy spełnione są kryteria włączania trybu chłodzenia w nocy w ustawionych interwałach czasowych.

1. Wybierz **Ustawienia**.
2. Wybierz **Serwis**.
3. Zalogować się. Wprowadzić kod **1199**.
4. Wciśnij **OK**.
5. Wybierz **Konfiguracja**.
6. Przewiń w dół do opcji **Chłodzenie nocne**. Naciśnij ikonę **Aktywuj**.
7. Wprowadzić wybraną wartość.
8. Jeśli urządzenie znajduje się w trybie gotowości i zażądano chłodzenia nocnego, aktywuj **ocenę temperatury Tryb odpoczynku**.
9. Wprowadzić wybraną wartość.

4.13 Aktywuj nagrzewnice

Nagrzewnica jest montowanym wewnętrznym elementem grzewczym, pomaga osiągnąć żądaną temperaturę w pomieszczeniu.

Chłodzenie końcowe to funkcja służąca do chłodzenia nagrzewnicy, gdy jednostka jest zatrzymana na przykład podczas wymiany filtrów. Jeśli włączone jest **chłodzenie końcowe**, wentylatory działają jeszcze przez dwie minuty po wyłączeniu urządzenia. Zalecane jest, aby **chłodzenie końcowe** było zawsze włączone, aby zapobiegać uruchomieniu się zabezpieczenia termicznego, które następnie musi być resetowane.

1. Wybierz **Ustawienia**.
2. Wybierz **Serwis**.
3. Zalogować się. Wprowadzić kod **1199**.
4. Naciśnąć **OK**.
5. Wybierz **Konfiguracja**.
6. Przewiń w dół do opcji **Nagrzewnica**. W obszarze **Typ** – wybierz **Elektryczna**.
7. Jeśli nie możesz znaleźć Nagrzewnicy, aktywuj ją w aplikacji pod poniższym:
Instalacja > Urządzenia peryferyjne > Nagrzewanie wtórne > Typ – wybierz **Elektryczny**.

4.14 Wyłączanie i włączanie urządzenia

1. Uruchamianie urządzenia Podłączyć wtyczkę do gniazda sieciowego/przełączyć wyłącznik bezpieczeństwa. Dotknąć ekran wyświetlacza i kliknąć przycisk OK w odpowiedzi na pytanie Włączanie urządzenia?.
2. Wyłączanie urządzenia. Otworzyć menu główne, przewinąć w dół i wybrać opcję **Wyłączanie urządzenia**.

4.15 Korzystanie z menu Alarmy

1. Wybierz Ustawienia, następnie wybierz **Alarmy**.
2. Wybrać **Aktywne alarmy** aby przeglądnąć wszystkie aktywne alarmy.
3. Po wyświetleniu aktywnego alarmu aktywny komunikat dotyczący tego alarmu zostaje wyczyszczony.
 - Kliknąć alarm, aby go zresetować. W wyświetlonym oknie dialogowym wybrać **Zresetuj**.
 - Aby zresetować wszystkie aktywne alarmy, kliknąć polecenie **Zresetuj wszystkie** wszystkich prawym górnym rogu obszaru **Aktywne alarmy**.
4. Wybrać **Historia alarmów** aby przeglądnąć wszystkie poprzednie alarmy.
5. Powrócić do ekranu głównego.

4.16 Zmiana ustawień

Wszystkie dostępne opcje, zob. **1270478 – IQC manual**.

1. Wybierz **Ustawienia**, następnie wybierz żadaną alternatywę, którą chcesz zmienić.
2. Zmienić parametry na żądane wartości.
3. Powrócić do ekranu głównego.

4.17 Aktualizowanie oprogramowania centrali wentylacyjnej

Oprogramowanie sprzętowe można zaktualizować z poziomu:

1. Aplikacja IQ Control – Android przez Bluetooth
2. Komputer PC/MAC poprzez Bluetooth.
3. Wyświetlacz IQC (akcesoria).

Postępuj zgodnie z instrukcjami w aplikacji IQ Control, jeśli powiadomienie o aktualizacji oprogramowania zostanie wyświetlone na wyświetlaczu.

5 Konserwacja



OSTRZEŻENIE!

Zgodnie z normą IEC 60335-2-7.12, to urządzenie nie jest przeznaczone do użytku przez osoby (w tym dzieci) z ograniczeniami fizycznymi, sensorycznymi lub psychicznymi, lub nie posiadające doświadczenia i wiedzy, chyba że są pod nadzorem lub przeszły szkolenie z korzystania z urządzenia przeprowadzone przez osobę odpowiedzialną za ich bezpieczeństwo. Dzieci powinny przebywać pod nadzorem, aby mieć pewność, że nie bawią się urządzeniem.



PRZESTROGA!

Zawsze wyłączać urządzenie za pomocą wyświetlacza bezprzewodowego przed odłączeniem zasilania.



OSTRZEŻENIE!

Przed przystąpieniem do wykonywania czynności serwisowych lub konserwacyjnych należy wyłączyć zasilanie urządzenia.



OSTRZEŻENIE!

Grzałka elektryczna dogrzewania może być nadal gorąca po odłączeniu zasilania w celach konserwacyjnych.

Użytkownik może wykonywać czynności konserwacyjne zgodnie z niniejszym podręcznikiem użytkownika i zgodnie z normą IEC 6-335-2-40.

Należy przestrzegać zasad zwracania i utylizowania wymienianych części oraz opakowań.

5.1 Harmonogram konserwacji

Przeglądy konserwacyjne muszą być wykonywane zgodnie z poniższym harmonogramem.

Urządzenie nie może być naprawiane bezpośrednio przez użytkownika. W przypadku stwierdzenia usterek lub niewłaściwego działania urządzenia należy skontaktować się z dostawcą.

Obsługa	Co sześć miesięcy	Co roku
Sprawdzić stan techniczny układu powietrza doprowadzanego i wywiewanego	X	
Oczyszczyć wentylatory i wymienić filtr		X

5.2 Konserwacja

5.2.1 Konserwacja co sześć miesięcy

Sprawdzić stan techniczny układu powietrza doprowadzanego i wywiewanego.

Nie są wymagane żadne czynności przygotowawcze.

1. Sprawdzić wzrokowo poprawność działania układu doprowadzania i wywiewania powietrza.

5.2.2 Konserwacja roczna

Oczyszczyć wentylatory i wymienić filtr.

5.3 Czynności przygotowawcze:

Narzędzia

- Śrubokręt torx T25
- Śrubokręt płaski/ gniazdo 13 mm (HERU S)
- Śrubokręt płaski (HERU T)

Materiały jednorazowego użytku

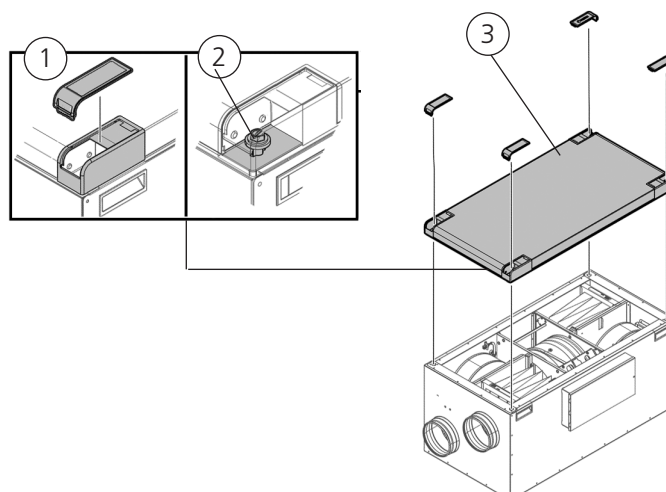
- Rękawice ochronne
- Środki ochrony dróg oddechowych (minimalna klasa ochrony FFP2 zgodnie z normą EN149+A1:2009 lub równoważne)
- Odzież ochronna

5.4 Otwórz drzwiczki lub pokrywę

1. Wyłączenie urządzenia. Odciąć zasilanie i zabezpieczyć przed przypadkowym przywróceniem.
2. Otworzyć pokrywę/drzwi urządzenia.

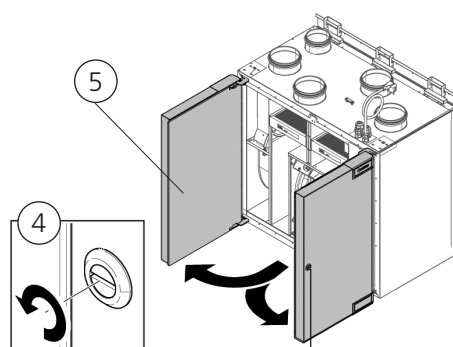
HERU S:

1. Zdjąć pokrywę.
2. Poluzować cztery wkręty.
3. Zdejmij pokrywę.



HERU T:

1. Użyj płaskiego śrubokręta, aby otworzyć zamek w drzwiach, końcówką Min. 10x1,5 mm i Maks. 15x2 mm. Szczelina ma wymiary 16x2,3 mm
2. Otworzyć drzwi.



**OSTRZEŻENIE!**

Należy zwrócić uwagę na ostre krawędzie i kąty urządzenia.

**OSTRZEŻENIE!**

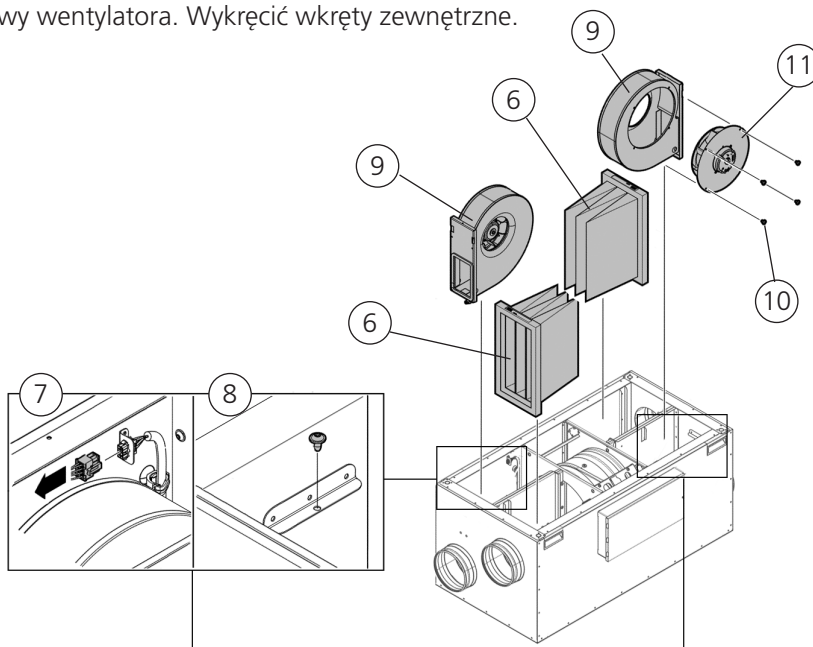
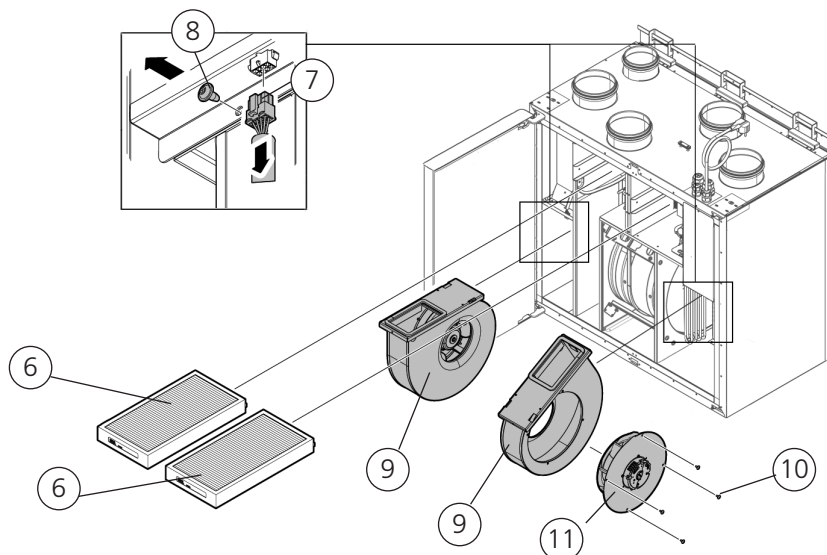
Należy użyć rękawic ochronnych z uwagi na ryzyko przecięcia lub zranienia.

5.5 Wyjmowanie filtrów i demontaż wentylatorów

**OSTRZEŻENIE!**

Należy stosować środki ochrony dróg oddechowych oraz odzież ochronną z uwagi na ryzyko wdychania i rozprzestrzeniania się pyłu podczas wymiany zużytego filtra powietrza.

1. Filtry należy wysuwać prosto.
2. Odłączyć szybkołączki wentylatorów.
3. Wykręcić wkręty Torx T25.
4. Ostrożnie unieść i wysunąć wentylatory z urządzenia.
5. Zdemonstować płytę silnika z obudowy wentylatora. Wykręcić wkręty zewnętrzne.
6. Wyjąć silnik z kołem wentylatora.

HERU S:**HERU T:**

7. Sprawdzić stan koła wentylatora i obudowy wentylatora, upewnić się, że są czyste.
W razie konieczności przetrzeć je wilgotną ścierką. Przetrzeć wnętrze obudowy wentylatora jeśli to konieczne.
8. Włożyć silnik z kołem wentylatora do obudowy wentylatora i dokręcić wkręty zewnętrzne.
9. Umieścić wentylatory w urządzeniu.
10. Dokręcić wkręty Torx T25.
11. Podłączyć szybkozłączki wentylatorów.
12. Założyć nowy filtr.
13. HERU S: Zamknąć i zablokować pokrywę czterema wkrętami. Zamontuj plastikowe narożniki.
HERU T: Zamknąć drzwi i zablokować zawrotnicą.
14. Podłączyć zasilanie elektryczne.
15. W przypadku korzystania z licznika czasu filtra należy go zresetować.
 1. W menu głównym wybrać **Serwis**.
 2. Zalogować się. Wprowadzić kod **1199**.
 3. Nacisnąć **OK**.
 4. Wybrać **Konfiguracja**.
 5. W opcji **Pomiar filtra**, kliknąć **Zresetuj**.
 6. W wyświetlonym oknie dialogowym wybrać **Zresetuj**.
 7. Powrócić do ekranu głównego.

5.6 Części i akcesoria

Wykaz akcesoriów i części zamiennych można znaleźć w witrynie www.ostberg.com lub u najbliższego dostawcy urządzeń HERU.

Funkcjonalność jest gwarantowana tylko w przypadku akcesoriów z oferty H. Östberg.

6 Dane techniczne

Aktualne dane techniczne można znaleźć w witrynie www.ostberg.com.

7 Rozwiązywanie problemów

7.1 Alarmy

Rozróżniane są dwa typy alarmów: Alarm A i alarm B. Alarm A to alarm krytyczny, powodujący wyłączenie urządzenia. Alarm B to stan alarmowy, który może mieć negatywny wpływ na działanie urządzenia, jednak nie powoduje jego uszkodzenia.

Po aktywowaniu alarmu wyświetlone zostanie okno dialogowe, a w prawym górnym rogu ekranu będzie widoczne powiadomienie o aktywnym alarmie. Kliknąć symbol alarmu, aby zobaczyć wszystkie aktywne alarmy.

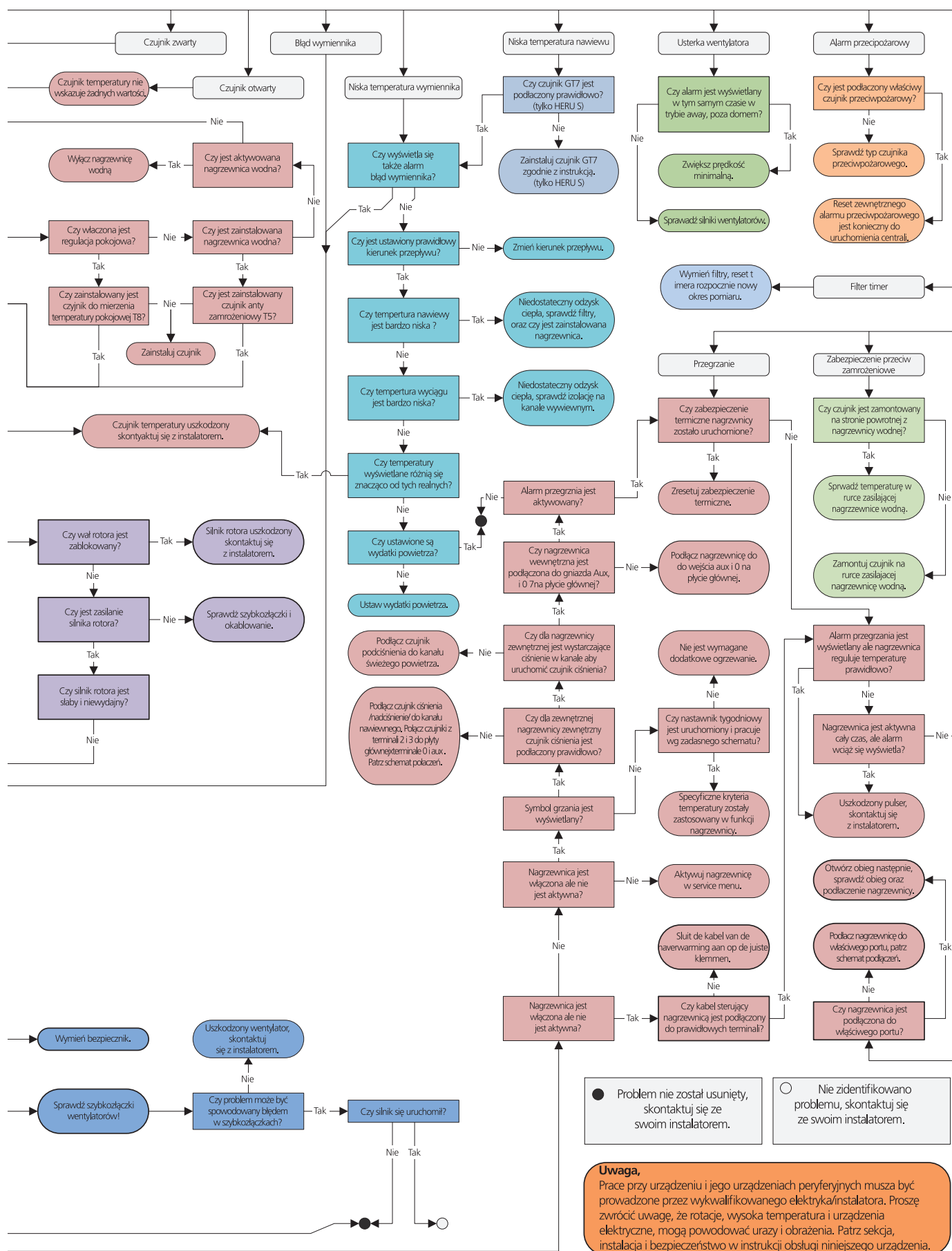
Alarm	Przyczyna	Obsługa
Filtr	Filtry są zabrudzone.	Wymienić filtry.
Licznik czasu filtra	Upłynął ustawiony wcześniej czas eksploatacji filtra.	
Czujnik otwarty	Przerwane połączenie z kartą przekaźnikową. Czujnik jest uszkodzony.	Sprawdzić, który czujnik został aktywowany. Sprawdzić połączenie z kartą przekaźnikową. W razie utrzymywania się błędu wymienić uszkodzony czujnik.
	Nieprawidłowe ustawienia grzałki i trybu sterowania.	Wyregulować ustawienia grzałki i trybu sterowania.
Zwarcie w Zwarcie w	Przerwane połączenie z kartą przekaźnikową. Czujnik jest uszkodzony.	Sprawdzić, który czujnik został aktywowany. Sprawdzić połączenie z kartą przekaźnikową. W razie utrzymywania się błędu wymienić uszkodzony czujnik.
Zatrzymanie wirnika	Uszkodzony wirnik, silnik wirnika, czujnik wirnika lub pasek wirnika.	Sprawdzić, czy wirnik, silnik wirnika, czujnik wirnika lub pasek wirnika są sprawne. W razie potrzeby wymienić uszkodzoną część.
Przegrzanie	Zadziałało zabezpieczenie termiczne układu elektrycznego.	Sprawdzić, czy zadziałało ręczne zabezpieczenie termiczne układu elektrycznego. Zresetować ręczne zabezpieczenie termiczne i zresetować alarm.
Niski przepływ powietrza doprowadzanego	Filtry są zabrudzone.	Wymienić filtry.
	Pasek wirnika ślizga się.	Wymienić pasek wirnika.
	Grzałka elektryczna dogrzewania nie działa.	Przed uruchomieniem upewnić się, że grzałka elektryczna dogrzewania działa. Jeżeli nie, sprawdzić poprawność połączeń. Jeśli połączenia są prawidłowe, wymienić grzałkę elektryczną dogrzewania.
	Nieprawidłowo ustawiony kierunek przepływu.	Dostosować ustawienia kierunku przepływu.
Niska temperatura wirnika	Filtry są zabrudzone.	Wymienić filtry.
	Pasek wirnika ślizga się.	Wymienić pasek wirnika.
	Zablokowanie wirnika.	Upewnić się, że wirnik swobodnie się obraca.
Alarm pożarowy	Aktywowano dostęp do alarmu pożarowego. Sygnał alarmu z zewnętrznych jednostek alarmowych.	Sprawdzić, czy wybrano prawidłową funkcję wejścia. Sprawdzić działanie zewnętrznych jednostek alarmowych przed uruchomieniem.
Zabezpieczenie przed zamarzaniem	Niedostateczna wydajność cieplna zestawu grzewczego.	Sprawdzić działanie zestawu grzewczego przed uruchomieniem.
	Siłownik zaworu nie otwiera go prawidłowo.	Przed uruchomieniem zapewnić prawidłowe działanie siłownika zaworu.
Usterka silnika	Brak zasilania lub sygnału do wentylatorów i szybkołączek.	Sprawdzić działanie wentylatorów, wymienić uszkodzony wentylator przed uruchomieniem. Sprawdzić poprawność podłączenia wentylatora.
	Zablokowanie koła wentylatora.	Przed uruchomieniem dopilnować, aby koło wentylatora swobodnie się obracało.

7.2 Inne usterki

Usterka sprzętowa	Przyczyna	Obsługa
Na ekranie wyświetlacza nie jest nic wyświetlane.	Rozładowane baterie.	Podłączyć ładowarkę.
Wyświetlacz nie reaguje na dotyk.	Włączono blokadę ekranu.	Dotknąć ekran i przytrzymać przez trzy sekundy.
Urządzenie nie uruchamia się.	Brak zasilania.	Sprawdzić bezpiecznik, wyłącznik różnicowo-prądowy oraz połączenia.
	Aktywny jest tryb „Wyl.”.	Zmienić tryb na „Wł.”.
	Nieprawidłowe podłączenie urządzenia.	Prawidłowo podłączyć urządzenie.
	Inne aktywne alarmy.	Zob. 7.1 Alarmy .
Zatrzymanie pracy urządzenia.	Brak zasilania.	Sprawdzić bezpiecznik i wyłącznik bezpieczeństwa.
	Aktywny jest alarm.	Sprawdzić przyczynę alarmu. Po usunięciu usterki zresetować alarm. Zob. 7.1 Alarmy .
	Nieprawidłowo ustawiony kierunek przepływu.	Dostosować ustawienia kierunku przepływu.
Po uruchomieniu urządzenia wyświetlacz bezprzewodowy pokazuje nieprawidłową temperaturę lub alarm niskiej temperatury.	Urządzenie jest nieprawidłowo zainstalowane.	Podłączenie elektryczne musi wykonywać wykwalifikowany elektryk. W razie konieczności należy zlecić ponowne zainstalowanie.
Przepływ powietrza doprowadzanego lub wywiewanego jest za słaby lub wydajność jest za wysoka.	Zablokowana kratka czerpni powietrza.	Wyczyścić kratkę.
	Zabrudzone filtry powietrza doprowadzanego i wywiewanego.	Wymienić filtry.
Urządzenie wydaje się zbyt słabo pracować.	Filtry są zabrudzone.	Wymienić filtry.
	Temperatura powietrza wywiewanego jest niska.	Znaleźć przyczynę niskiej temperatury. Sprawdzić izolację przewodów kanałowych. Sprawdzić prędkości przepływu w przewodach kanałowych.
Grzałka elektryczna dogrzewania nie jest gorąca.	Grzałka elektryczna dogrzewania nie jest ciepła. Eksploatacja nie jest dozwolona.	Aktywować grzałkę dogrzewania w menu serwisowym. Sprawdzić instalację.

W razie stwierdzenia usterek, których nie da się naprawić korzystając z niniejszego podręcznika, należy skontaktować się z elektrykiem lub dystrybutorem.

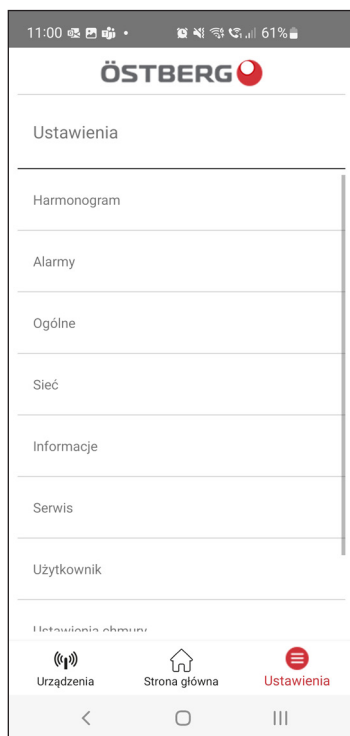
Wykaz akcesoriów i części zamiennych można znaleźć w witrynie www.ostberg.com lub u najbliższego dostawcy urządzeń HERU.



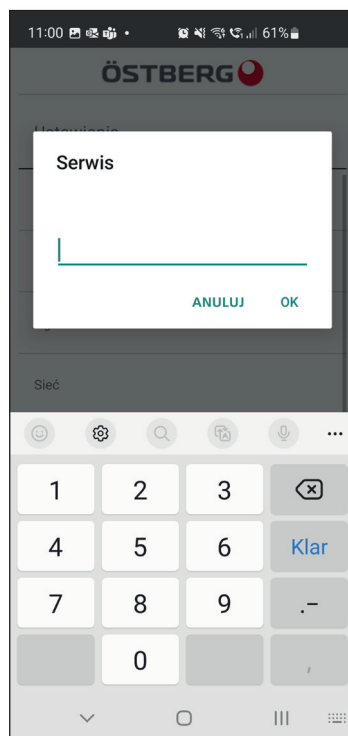
Załącznik 1 IQ Control App – Kreator

Kreator konfiguracji to łatwe narzędzie do konfiguracji centrali wentylacyjnej HERU. Wykonaj kroki.

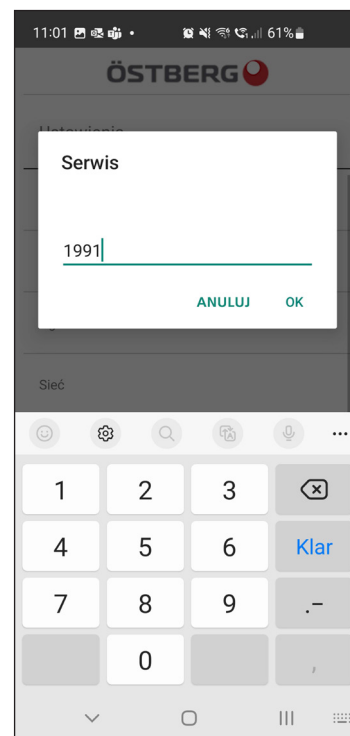
Znajdziesz go pod: Ustawienia > Serwis > kod 1991 > Krator.



Wybierz ustawienia



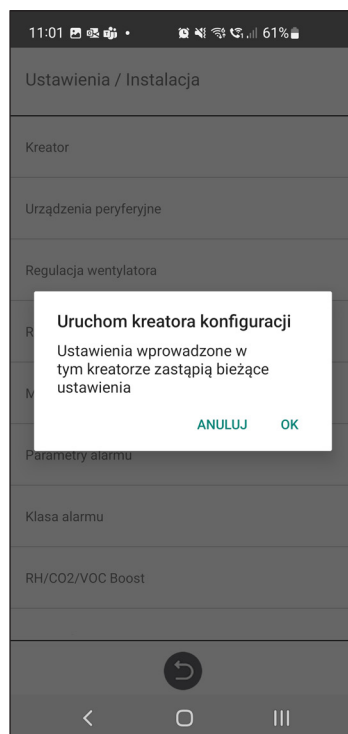
Wybierz Serwis



Pisać 1991



Wybierz Kreator konfiguracji



Uruchomienie kreatora konfiguracji

1.1 Krok 1 – RH/CO2/VOC Wietrzenie

Typ czujnika

Wybierz typ czujnika i ustaw wartość graniczną, po przekroczeniu której kompensacja wentylatora zostanie aktywowana.

W przypadku przekroczenia wartości granicznej przepływ powietrza nawiewanego i wywiewanego będzie zwiększany bezstopniowo.

Gdy zastosowany jest więcej niż jeden czujnik, najwyższa wartość jest priorytetowa.

Kreator konfiguracji – 1 – RH/CO2/VOC Wietrzenie

Kreator konfiguracji – 1 – RH/CO2/VOC Wietrzenie – wybory

1.2 Krok 2 – Grzanie i chłodzenie

Podgrzewacz wtórny

Wybór typu zainstalowanej nagrzewnicy wtórnej. W przypadku nagrzewnicy elektrycznej można również ustawić funkcję chłodzenia wtórnego. W przypadku nagrzewnicy wodnej można ustawić parametry ochrony przed zamarzaniem:

- Temperatura podtrzymania: Gdy instalacja jest wyłączona, węzownica wodna jest podgrzewana, tak że temperatura wody na powrocie jest taka sama jak wartość zadana temperatury podtrzymania.
- Wartość graniczna B: Wartość graniczna temperatury, przy której wymuszane jest pełne otwarcie zaworu ciepła.

- Wartość graniczna A: Wartość graniczna temperatury, przy której pracująca instalacja również jest zatrzymywana.

Nagrzewnica wstępna

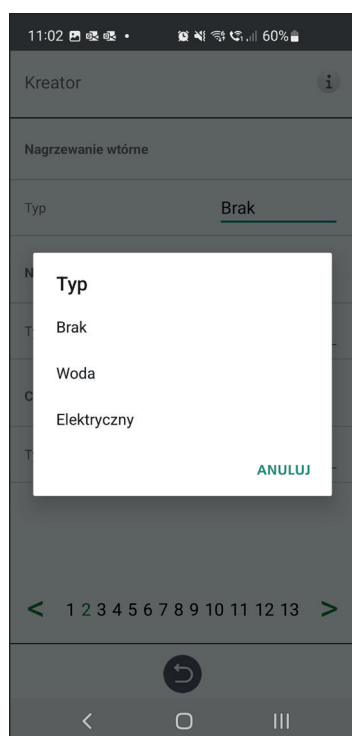
Wybór typu zainstalowanej nagrzewnicy wstępnej. Wartość zadana temperatury jest ustawiona na wartość, po przekroczeniu której nagrzewnica wstępna ma rozpocząć ogrzewanie zimnego świeżego powietrza.

Nagrzewnica wstępna jest sterowana na podstawie temperatury w napowietrznym filtrze powietrza i jest załączana, gdy temperatura powietrza otoczenia spada poniżej zadanej nastawy.

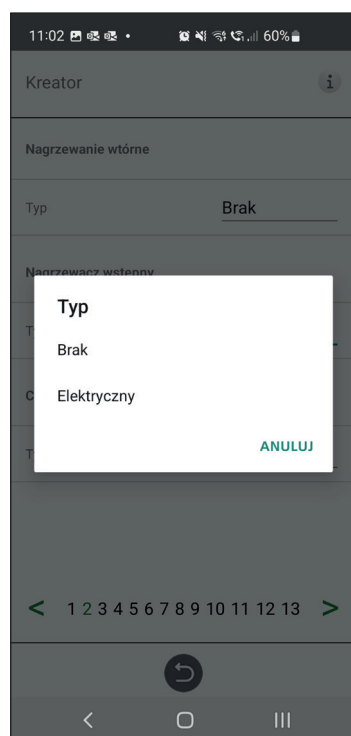
Chłodzenie

Wybór typu zainstalowanego urządzenia chłodzącego.

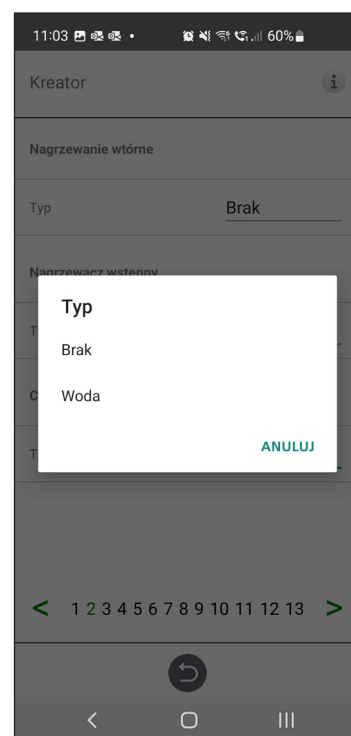
Kreator konfiguracji – 2 – Podgrzewacz wtórny



Kreator konfiguracji – 2 – Podgrzewacz wtórny – wybory



Kreator konfiguracji – 2 – Podgrzewacz wtórny – wybory



Kreator konfiguracji – 2 – Chłodzenie – wybory

1.3 Krok 3 – Regulacja temperatury

Typ regulacji

- Dla nawiewu nastawa temperatury jest porównywana z temperaturą powietrza nawiewanego.
- Dla wywiewu nastawa temperatury jest porównywana z temperaturą powietrza wywiewanego, a temperatura powietrza nawiewanego jest regulowana w zakresie pomiędzy zadanymi wartościami minimalną i maksymalną.
- Dla pomieszczenia nastawa temperatury jest porównywana z temperaturą zmierzoną przez czujnik w pomieszczeniu, a temperatura powietrza nawiewanego jest regulowana w zakresie pomiędzy zadanymi wartościami minimalną i maksymalną.

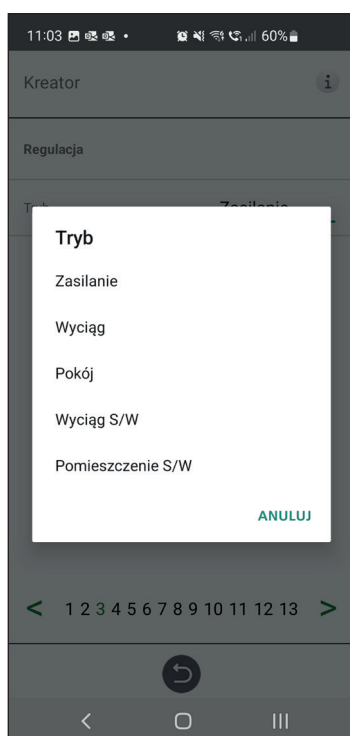
S/W wywiewu i S/W pomieszczenia umożliwiają automatyczną zmianę rodzaju sterowania, aby zapewniać regulację powietrza nawiewanego w okresie zimowym.

Zmiana może zostać dokonana na podstawie kryterium temperatury, daty lub poprzez wartość zewnętrzną.

Po wybraniu S/W wywiewu lub S/W pomieszczenia można ustawić współczynnik korekcji temperatury. Ma on wpływ na regulację powietrza nawiewanego tylko zimą.



Kreator konfiguracji – 3 – Regulacja temperatury / Zasilanie



Kreator konfiguracji – 3 – Regulacja temperatury – wybory

1.4 Krok 4 – Nastawa temperatury & Niska temperatura zasilania

Maks. wartość graniczna nastawy:

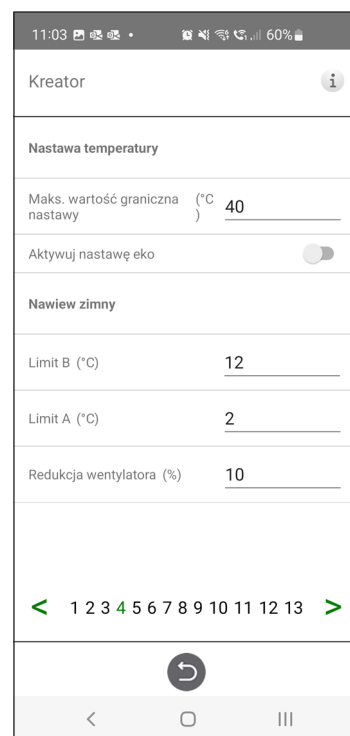
Ustawienie maksymalnej wartości granicznej dla nastawy temperatury.

Można aktywować wyjątkowo ekonomiczną nastawę temperatury, która pozwala na wprowadzenie do harmonogramu dwóch nastaw temperatury.

Temperatura powietrza nawiewanego — niska:

- Wartość graniczna A: Graniczna temperatura dla alarmów niskiej temperatury powietrza nawiewanego.

- Wartość graniczna B: Przy tej wartości granicznej temperatury aktywowana będzie redukcja parametrów wentylatora.
- Redukcja parametrów wentylatora: Redukcja parametrów wentylatora nawiewnego wynosząca min. 10% i maks. %. różnicy pomiędzy prędkościami maks. i min.



Kreator konfiguracji – 4 – Nastawa temperatury

1.5 Krok 5 – Przełącznik

Wejścia zewnętrzne – funkcja styku:

Wybór funkcji styku z urządzeń zewnętrznych.

NO: stan normalnie otwarty,

NZ: stan normalnie zamknięty

- Alarm pożarowy:
- Tryb pożarowy: Działanie wentylatorów w przypadku alarmu pożarowego.

- Prędkość wymuszona: Jeżeli praca wentylatora jest wymuszona, wykorzystywany jest sygnał wyjściowy %.

Automatyczny reset umożliwia automatyczny powrót urządzenia do normalnego trybu pracy po skasowaniu zewnętrznego alarmu pożarowego.

Wyłącznik awaryjny / serwisowy:

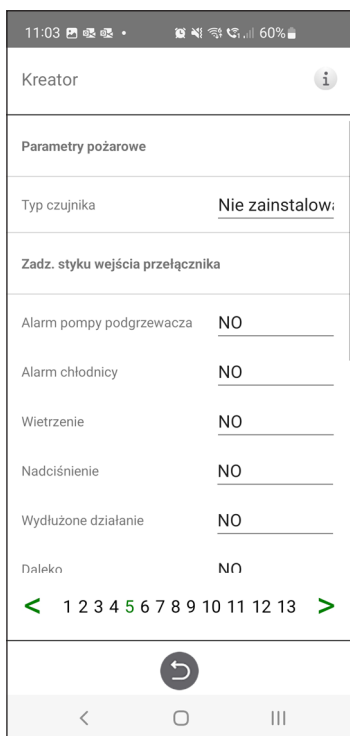
Z wyłącznika awaryjnego / serwisowego można

korzystać za pośrednictwem wejścia D6. Po aktywowaniu karty rozszerzeń funkcja jest aktywowana za pośrednictwem wejścia DI9.

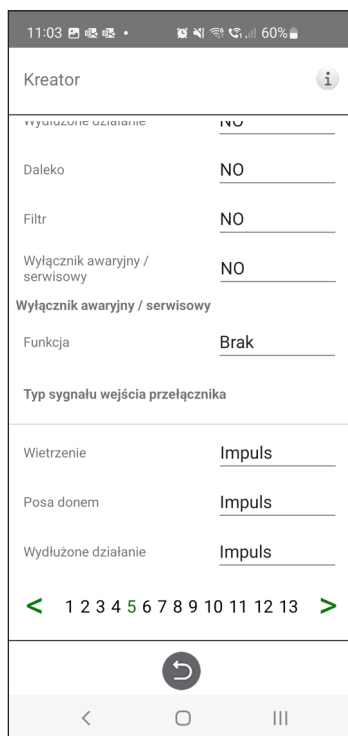
Wejścia zewnętrzne — typ sygnału:

Wybór typu sygnału z urządzeń zewnętrznych.

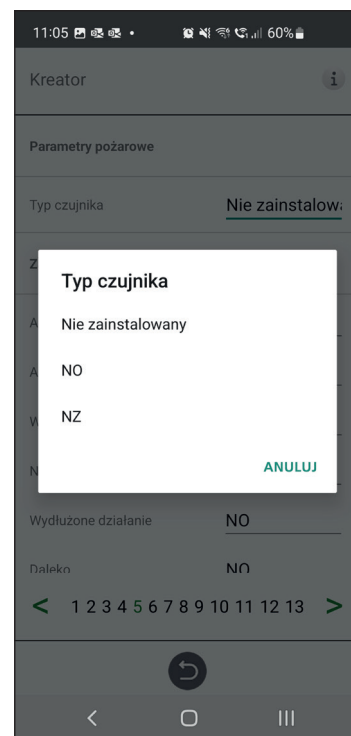
- „Sygnał impulsowy” jest używany dla funkcji styku natychmiastowego.
- „Sygnał przełączający” jest używany dla funkcji styku podtrzymanego.



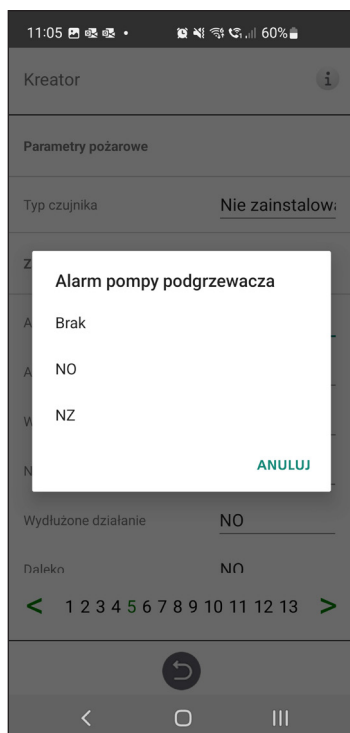
Kreator konfiguracji – 5 –Przełącznik



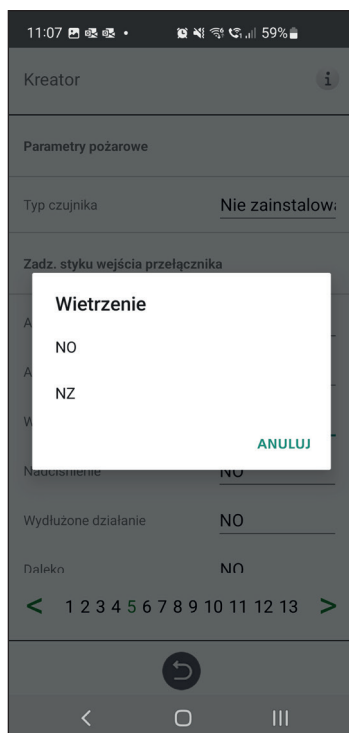
Kreator konfiguracji – 5 –Przełącznik



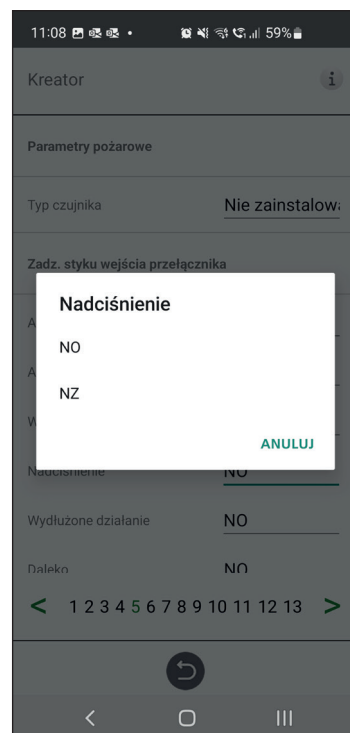
Kreator konfiguracji – 5 – Przełącznik – Typ czujnika wybór



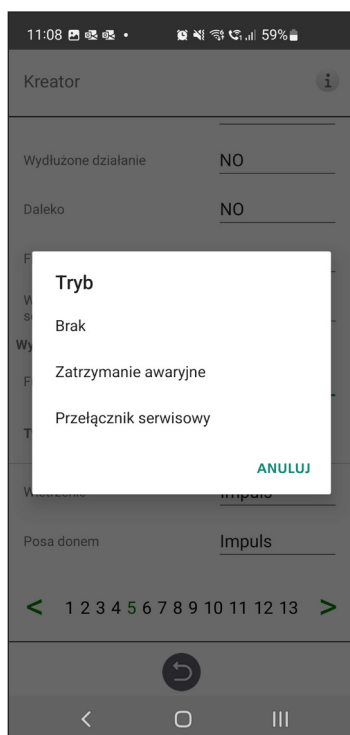
Kreator konfiguracji – 5 – Przełącznik
– Alarm pompy nagrzewnicy wybór



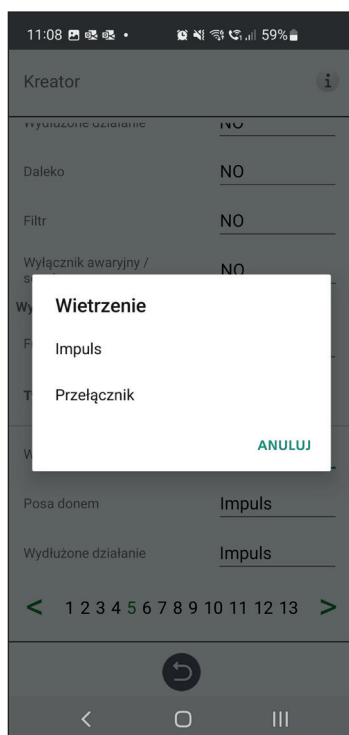
Kreator konfiguracji – 5 – Przełącznik
– Wietrzenie wybór



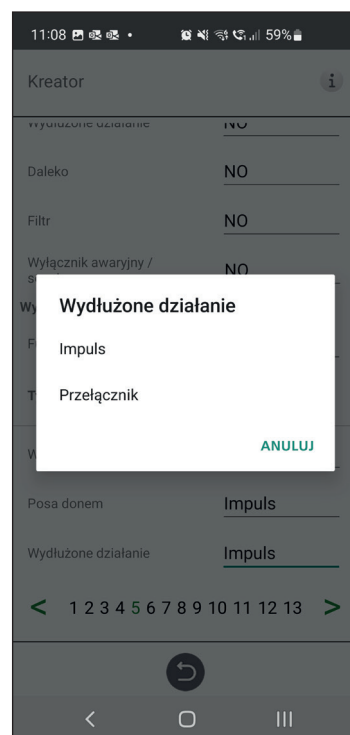
Kreator konfiguracji – 5 – Przełącznik
– Nadciśnienie wybór



Kreator konfiguracji – 5 – Przełącznik
– Tryb wybór



Kreator konfiguracji – 5 – Przełącznik
– Wietrzenie wybór



Kreator konfiguracji – 5 – Przełącznik
– Praca wydłużona wybór

1.6 Krok 6 – Klasa alarmu

Ustawienia klasy alarmu.

Można wybrać jeden z dwóch poziomów:

- Alarm A: Alarm krytyczny powodujący zatrzymanie urządzenia wentylacyjnego.
- Alarm B: Alarm niekrytyczny, przy którym urządzenie wentylacyjne pozostaje w trybie pracy.

Wyjścia alarmowe::

- Stan przełącznika A: Funkcja kontaktu podczas normalnej pracy.
- Stan przełącznika B: Funkcja kontaktu podczas normalnej pracy.
- Stan przełącznika uruchomienia: Funkcja kontaktu podczas normalnej pracy.

Alerty przełącznika alarmowego:

Wskazuje, które alarmy będą oddziaływać na wyjście alarmowe. W zależności od klasy alarmu następuje oddziaływanie na przełącznik A lub przełącznik B.

Kreator konfiguracji – 6 – Klasa alarmu

1.7 Krok 7 – Pomiar filtra

Pomiar filtra:

Typ kontroli filtra.

- Okres: Wybierany domyślnie. Generuje alarm po upływie okresu eksploatacji. Po zresetowaniu rozpoczyna się nowy okres eksploatacji.
- Przełącznik różn.: Zaplanowany pomiar stanu filtra zostanie wykonany w ustalonym dniu i o określonej godzinie (funkcja wymaga akcesoriów).
- Czujnik różn.: Zaplanowany pomiar stanu filtra zostanie wykonany w ustalonym dniu i o określonej godzinie. Wartości zmierzone są porównywane z końcowym zadaniem spadkiem ciśnienia (funkcja wymaga akcesoriów).
- Wzrost prędkości: W przypadku sterowania wentylatorami CPC sygnał wyjściowy wentylatorów może być wykorzystany jako wartość odniesienia przy pomiarze stopnia niedrożności filtra. Wartością graniczną dla alarmów filtra jest zapisana wartość zadana wentylatorów powiększona o zadaną wartość wzrostu prędkości obrotowej. Wzrost prędkości oznacza utrzymywanie stałego ciśnienia w kanale poprzez zwiększenie wartości sygnału wyjściowego wentylatorów, aby skompensować zatkanie filtrów (funkcja wymaga akcesoriów).

Kreator konfiguracji – 7 – Pomiar filtra – Okres

1.8 Krok 8 – Przepustnice

Przepustnica:

Ustawienie czasu otwarcia przepustnic. Działa jako opóźnienie rozruchu wentylatora wyciągowego, aby dać czas na otwarcie przepustnic.

Czasy otwarcia określono w oddzielnym arkuszu danych silnika przepustnicy.

Kreator konfiguracji – 8 – Przepustnice

1.9 Krok 9 – Przepływ i Regulacja

Kierunek przepływu:

Może być ustawiony jako Standardowy lub Przeciwny.

Kierunek „Przeciwny” jest stosowany tylko w urządzeniach wentylacyjnych, które mają konstrukcję pozwalającą na zmianę kierunku przepływu. Więcej informacji można znaleźć w instrukcji.

Kreator konfiguracji – 9 – Przepływ i Regulacja

Kreator konfiguracji – 9 – Przepływ i Regulacja– Kierunek

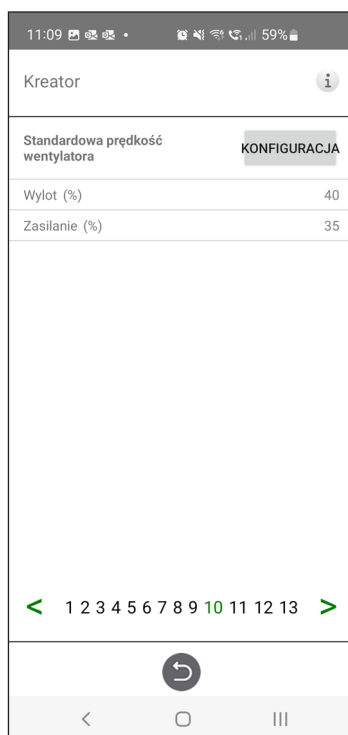
1.10 Krok 10 – Standardowa prędkość wentylatora

Standardowa prędkość wentylatora:

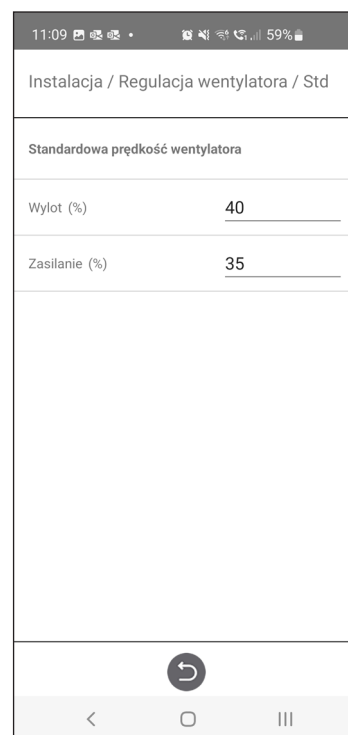
Po przejściu do strony ustawień wszystkie parametry programu, które wpływają na przepływ wentylatorów, zostają tymczasowo wyłączone, a program przechodzi do trybu regulacji.

Po opuszczeniu strony ustawień urządzenie powraca do trybu normalnej pracy.

Prędkość standardowa wentylatora to pozycja, w której należy przeprowadzać regulację systemu wentylacyjnego. Strumień powietrza nawiewanego i wywiewanego może być regulowany indywidualnie.



Kreator konfiguracji – 10 – Standardowa prędkość wentylatora



Kreator konfiguracji – 10 – Standardowa prędkość wentylatora ustawienia

1.11 Krok 11 – Min. prędkość wentylatora

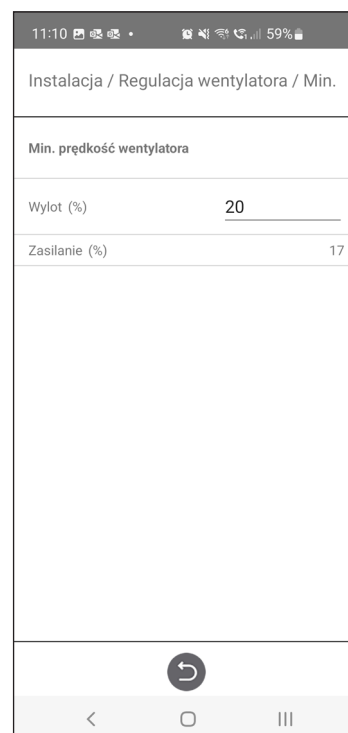
Prędkość min.:

Po przejściu do strony ustawień wszystkie parametry programu, które wpływają na przepływ wentylatorów, zostają tymczasowo wyłączone, a program przechodzi do trybu regulacji. Po opuszczeniu strony ustawień urządzenie powraca do trybu normalnej pracy.

Strumień powietrza wywiewanego można regulować. Strumień powietrza nawiewanego jest obliczany automatycznie na podstawie współczynnika standardowej prędkości obrotowej wentylatora. W przypadku regulacji VAV z korekcją statyczną strumień powietrza nawiewanego i wywiewanego można ustalać indywidualnie.



Kreator konfiguracji – 11 – Min. prędkość wentylatora



Kreator konfiguracji – 11 – Min. prędkość wentylatora ustawienia

1.12 Krok 12 – Maks. prędkość wentylatora

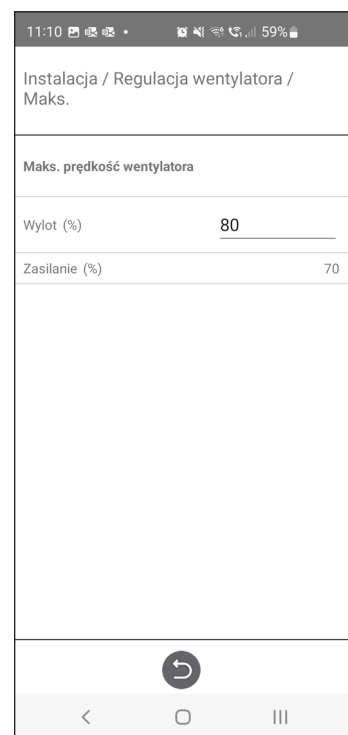
Prędkość maks.:

Po przejściu do strony ustawień wszystkie parametry programu, które wpływają na przepływ wentylatorów, zostają tymczasowo wyłączone, a program przechodzi do trybu regulacji. Po opuszczeniu strony ustawień urządzenie powraca do trybu normalnej pracy.

Strumień powietrza wywiewanego można regulować. Strumień powietrza nawiewanego jest obliczany automatycznie na podstawie współczynnika standardowej prędkości obrotowej wentylatora. W przypadku regulacji VAV z korektą statyczną strumień powietrza nawiewanego i wywiewanego można ustalać indywidualnie.



Kreator konfiguracji – 12 – Maks. prędkość wentylatora

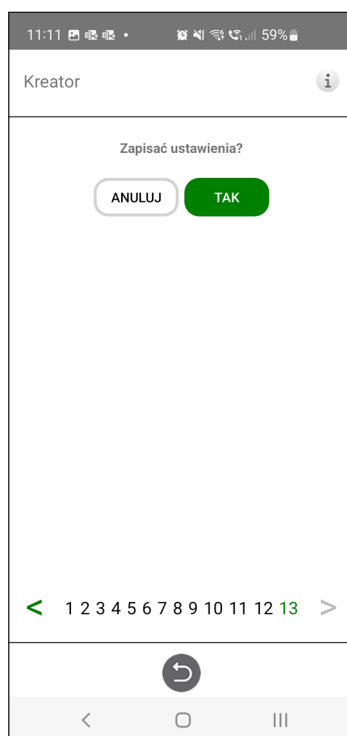


Kreator konfiguracji – 12 – Maks. prędkość wentylatora ustawienia

1.13 Krok 13 – Zapis ustawień

Naciśnij Tak, aby zapisać wszystkie ustawienia wprowadzone w kreatorze. Poprzednie wartości zostaną nadpisane.

Naciśnij Anuluj, aby odrzucić wszystkie ustawienia wprowadzone w kreatorze i powrócić do poprzedniego menu.



Kreator konfiguracji – 13 – Zapisz ustawienia

energy
efficient
ventilation

ÖSTBERG 

H ÖSTBERG AB

Box 54, SE-774 22 Avesta, Sweden

Phone: +46 226 860 00

E-mail: info@ostberg.com

www.ostberg.com

1270659_1.00